

令和5年度 リーダーズトレーニング

神戸大学学生支援課

講演 薬物依存やSNSでのトラブル

講師 松柏法律事務所
岡本 大典 弁護士



2024.2.15

薬物依存やSNSでのトラブル

神戸大学様リーダーズトレーニング

担当: 弁護士岡本大典



0

自己紹介

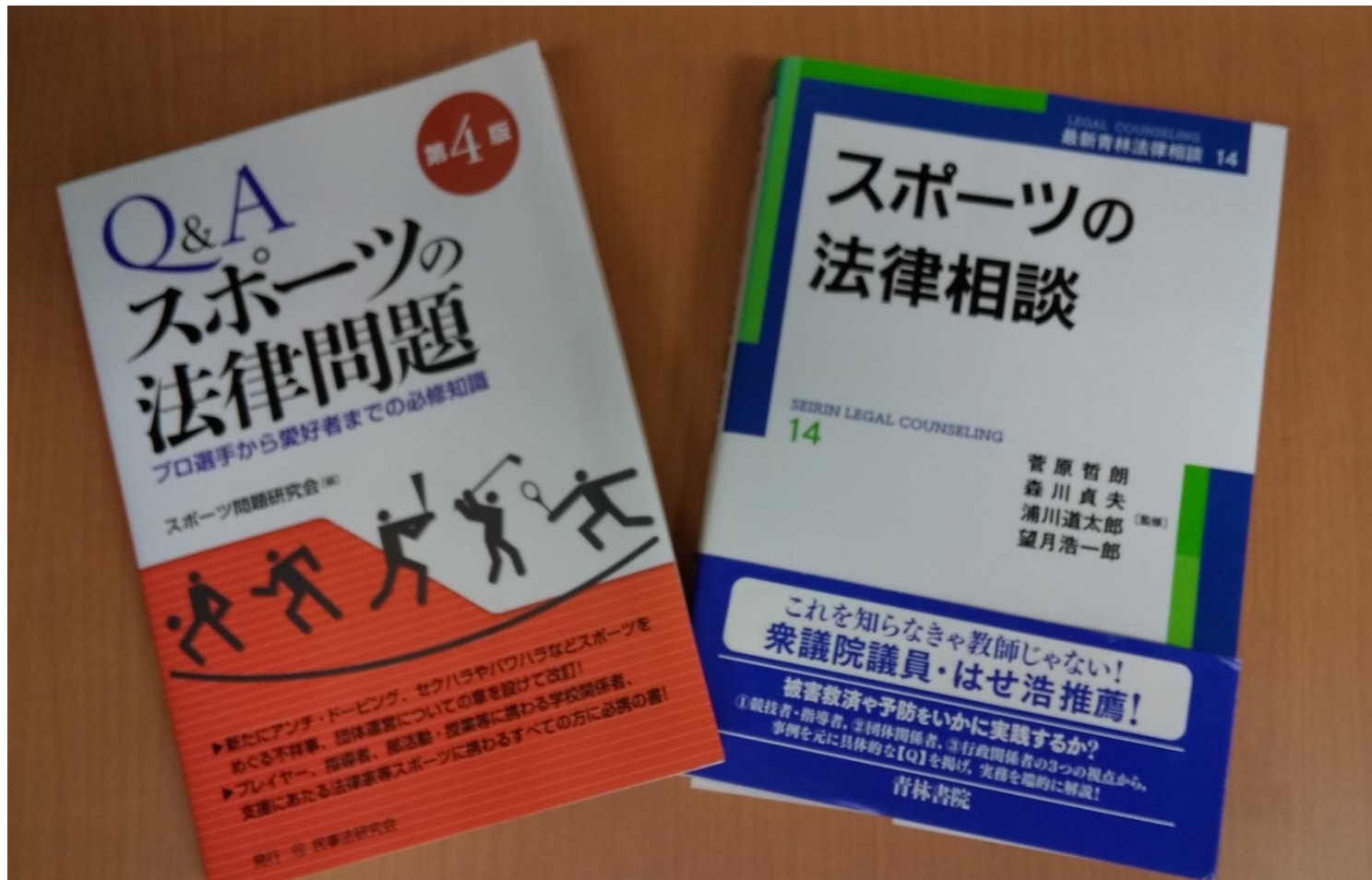
岡本大典（おかもと だいすけ）

松柏法律事務所 所属

okamoto-daisuke@nifty.com

主な肩書

- ・ 弁護士（2007年弁護士登録）
- ・ 大阪弁護士会スポーツ・エンターテインメント法実務研究会 世話役
- ・ 一般社団法人大学スポーツコンソーシアム KANSAI (KCAA) 監事
- ・ 大阪大学大学院高等司法研究科 招へい准教授
- ・ 龍谷大学 非常勤講師
- ・ 特定非営利活動法人ドラゴンズベースボールアカデミー 社員



1

本日のテーマ



薬物依存について

- 正しく知ろう
- 正しくおそれよう
- 依存にならないためには



SNSについて

- どんなトラブルが起きる？
- SNSを使う場合の心構え
- 有名人になったら、なるなら

1

本日のテーマ



薬物依存について

- 正しく知ろう
- 正しくおそれよう
- 依存にならないためには



SNSについて

- どんなトラブルが起きる？
- SNSを使う場合の心構え
- 有名人になったら、なるなら

正しく知ろう

最近の大学生による違法薬物事件

- ・ 日本大学 MDMA所持、
 麻薬特例法違反 逮捕者3名
- ・ 福岡大学 大麻所持、共同所持 逮捕者2名
- ・ 早稲田大学 大麻譲受け未遂 逮捕者1名



2

薬物依存について

正しく知ろう

ある大学による実態調査

「違法薬物を使っている様子を見たことがある」
と答えた学生が、12人に1人

→特別な人だけが関わるものではない
自分ごととして受け止めよう

正しく知ろう

違法薬物ってどんなものがある？

- ・大麻
 - ・覚醒剤
 - ・ヘロイン、コカイン、MDMAなどの麻薬
(・シンナー)
- など

2

薬物依存について

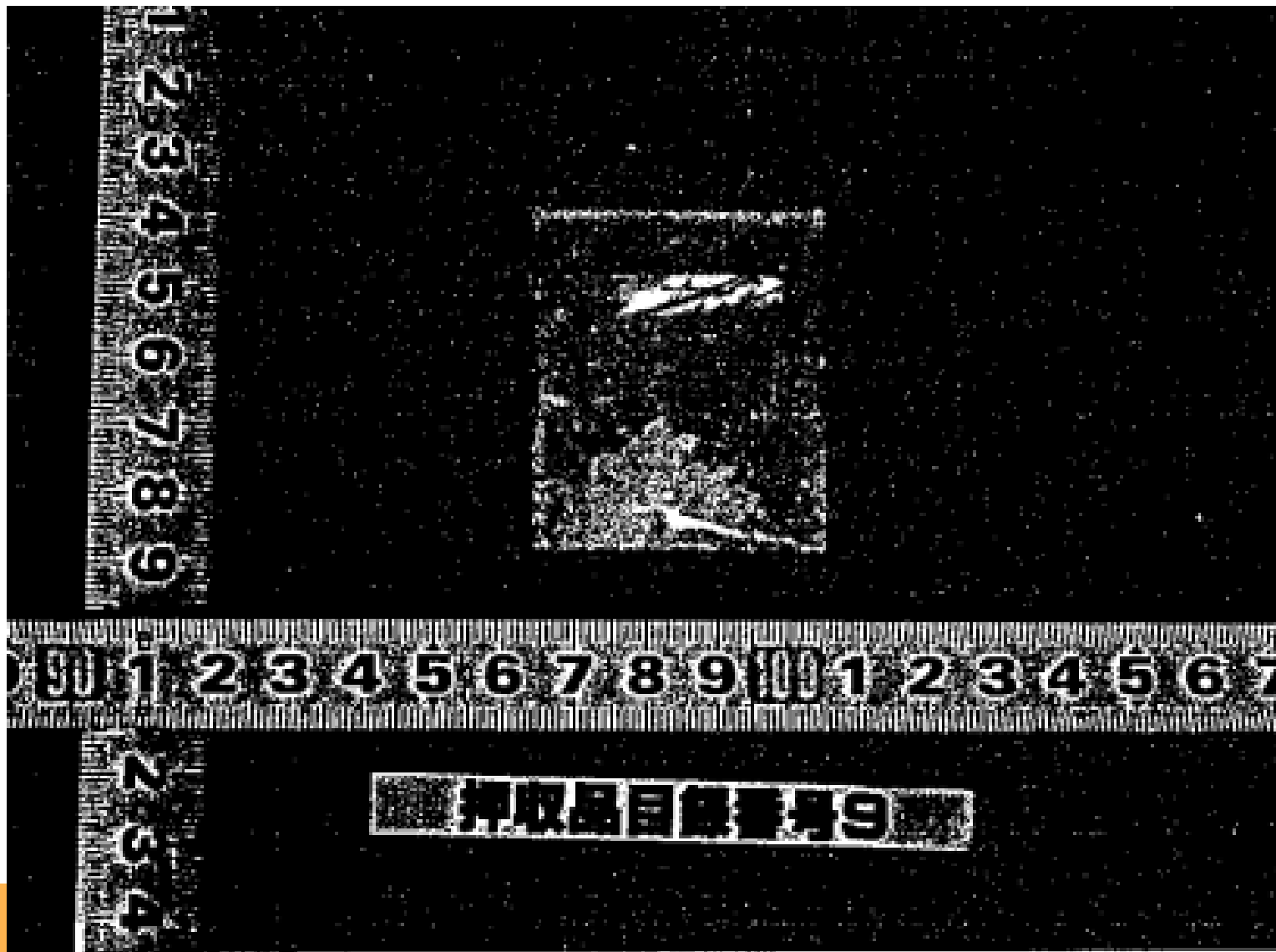
大麻



2

薬物依存について

覚醒剤





2

薬物依存について

正しく知ろう
使うとどうなる？

ダウンナー系：大麻、ヘロイン、MDMA、
アルコールなど

- ・多幸福感
- ・倦怠感、眠気

正しく知ろう
使うとどうなる？

- アップー系：覚醒剤、コカイン、ニコチンなど
- ・気分高揚、不眠（眠らなくてもよい）
 - ・幻覚、幻聴、妄想など



2

薬物依存について

正しく知ろう

ぶっちゃけ、なんぼ？

大麻：1回で0.5～0.7gくらい使用

だいたい6000円/g

→1回の使用で3000円～4000円



2

薬物依存について

正しく知ろう

ぶっちゃけ、なんぼ？

覚醒剤：1回で0.2～0.3gくらい使用

だいたい0.5g程度を1万円強で購入

→1回の使用で6000円～7000円

いずれにしても、高い！！

1

本日のテーマ



薬物依存について

- 正しく知ろう
- 正しく恐れよう
- 依存にならないためには



SNSについて

- どんなトラブルが起きる？
- SNSを使う場合の心構え
- 有名人になったら、なるなら

正しくおそれよう

薬物の何が怖い？—精神的依存

身体的依存：薬物が切れたときの苦しみ
身体が痛い、吐き気など

精神的依存：使いたくて使いたくてたまらない
薬物の入手を最優先にする

正しくおそれよう

薬物の何が怖い？—精神的依存

精神的依存が起こるとどうなるか？

- ・ 常に薬物が身体に入っているので異様な言動に
→友人や家族が離れていく
- ・ 使い道が決まっているお金を薬物入手に
→借金、性風俗、反社勢力とのつながり

正しくおそれよう

薬物の何が怖い？—精神的依存

薬物を使うとかならず精神的依存が起こるか？

- ・必ずなるわけではない

依存率 大麻：約8% 覚醒剤：約20%

- ・むしろ初使用の感想は「拍子抜け」が多い
→そこから使用へのハードルが下がる

正しくおそれよう

薬物の何が怖い？—さらなる被害

- ・ 「薬物使ってるの知られたくないよね？」
恐喝被害、他人の言いなりに…
- ・ 誰にも相談できない（とってしまった）

1

本日のテーマ



薬物依存について

- 正しく知ろう
- 正しく恐れよう
- 依存にならないためには



SNSについて

- どんなトラブルが起きる？
- SNSを使う場合の心構え
- 有名人になったら、なるなら

依存にならないためには
使ってしまったわないためには

どんな人が勧めてくる？

- ・ 部活や地元の先輩、友人
- ・ その先輩がお世話になっているという知人
- ・ 優しく、身ぎれいで、信頼できそうな大人

依存にならないためには
使ってしまったわないためには

どう言って勧めてくる？

- ・「スッキリするよ」
- ・「痩せるよ」（特に女性に）
- ・「いいサプリメントだよ」

→薬やサプリメントをもらわない！

その場の空気より自分を大切にすることを優先

依存にならないためには
なぜ依存になるのか？

- ・ 孤独感が根本にあると言われる
- ・ 薬物を使うことで救われている
薬物を使えば孤独を忘れることができる
- ・ 結果としてより孤独になる
薬物を使っている人のコミュニティの住人に

依存にならないためには
なぜ依存になるのか？

依存(addiction)の逆は「つながり」(connection)

- ・ 「自律」「自立」≠他人に頼らないこと
- ・ むしろ頼れる相手が少ないほど依存になりがち
- ・ 頼れる相手をたくさん持つことが大事

依存にならないためには
なぜ依存になるのか？

不安な例

- ・陽キャで友達も多いが、実は全部演技
深い悩みを話せるほど信頼できる相手はいない
→外見とは裏腹に孤独を抱えている
- ・彼氏が好きすぎてほかのことは見えない
→もし彼氏と何かあったら突然孤独になる

依存にならないためには
依存にならないために必要なこと

- ・興味を持つのと実際に使うのは別
一線を越えないように
- ・自分の人生を大切に！
それで崩れる人間関係は、あなたには不必要

依存にならないためには
もし大切な人が使っていたら

- ・ 避けないであげてください
（より孤独になるとより使ってしまいます）
- ・ 「よく話してくれた、辛かったね。
あなたのために協力するよ」
と声をかけ続けてあげてください

1

本日のテーマ



薬物依存について

- 正しく知ろう
- 正しく恐れよう
- 依存にならないためには



SNSについて

- **どんなトラブルが起きる？**
- SNSを使う場合の心構え
- 有名人になったら、なるなら

どんなトラブルが起きる？

- ・「〇〇はバカ」と書かれた
 - ・「〇〇は浮気してる」と書かれた
 - ・〇〇さんの裸の写真や動画が流出した
 - ・〇〇さんが万引きしている動画が流出した
- などなどなど…

1

本日のテーマ



薬物依存について

- 正しく知ろう
- 正しく恐れよう
- 依存にならないためには



SNSについて

- どんなトラブルが起きる？
- SNSを使う場合の心構え
- 有名人になったら、なるなら

SNSを使う場合の心構え

大人になるべし

- ・ スルースキルを身につけるべし
嘘や不正確な情報は世にあふれている
噂話や悪口の一つひとつに反応しない
それができなさそうならやめるのも手

SNSを使う場合の心構え

大人になるべし

- ・ 自衛するべし

見たくない投稿をわざわざ見に行かない

キモいDMが来るならフォロワー以外のDMを受け取らない設定にする

リアルの知り合い以外に個人情報渡さない

SNSを使う場合の心構え

大人になるべし

- ・全世界に発信する自覚を持つべし
たとえDMであっても、ストーリーであっても、
一生残ると思うべし
スクショ機能がある以上、保存されるかも

SNSを使う場合の心構え

大人になるべし

- ・全世界に発信する自覚を持つべし
この投稿をして問題ないか？
言葉の使い方は適切か？
個人情報特定されないか？

SNSを使う場合の心構え

大人になるべし

- ・ 裁判や警察を過度に頼らない
発信者の特定には手間と時間がかかる
特定できないこともしばしば…

SNSを使う場合の心構え (投稿者を割り出す手続)

アプリ管理者(Xなど)に対してIPアドレス提供請求
→ ネット接続業者(ドコモなど)に対して
 ネット接続契約の契約者情報の提供請求
→ その契約者が投稿したのだろう

SNSを使う場合の心構え

大人になるべし

- ・ 警察を頼るべき場合
殺害予告などをされた場合
性的な画像、動画が流出させられた場合
(ただし完全解決は難しい)

1

本日のテーマ



薬物依存について

- 正しく知ろう
- 正しく恐れよう
- 依存にならないためには



SNSについて

- どんなトラブルが起きる？
- SNSを使う場合の心構え
- 有名人になったら、なるなら

有名人になったら、なるなら
スポーツで注目されるかも

- ・活躍する学生アスリートとして取材などを受けると、一気に注目度が上がることが
- ・美人、イケメンだとなおのこと
- ・注目度が上がること自体は喜ばしいことですが


有名人になったら、なるなら
スポーツで注目されるかも

- ・ 応援してくれる人ばかりではない
中傷を繰り返す困り者にも注目される
- ・ 過去の投稿などが掘り起こされる
悪事や差別的投稿をしていたら炎上
- ・ そうでなくても発言が切り取られて炎上
などがあり得る

有名人になったら、なるなら
気を付けるべきこと

- ・有名になると窮屈になる
当たり障りのないことしか書けなくなる
- ・過去の投稿が不安であれば削除も検討
- ・中傷等を警察に相談すべき場合も

- 薬物を使いたくならないような
つながりの多い人生を送ってください
- SNSに振り回されない人生を送ってください
- みなさんのご活躍を
（スポーツでも、それ以外の分野でも）
お祈りしています



ご清聴ありがとうございました

連絡先

530-0047 大阪市北区西天満1丁目7番20号
JIN・ORIXビル802
松柏法律事務所 弁護士 岡本大典
E-mail:okamoto-daisuke@nifty.com

神戸大学における 課外活動について

学務部学生支援課

本日のテーマ：課外活動における義務と責任

趣旨：

大学における課外活動は高校までと違い、学生の自主的な活動となります。

また、学生自身に付随する責任も多いです。

本日は課外活動の定義、リーダーの果たすべき役割についてお話しします。

本日の流れ：

- 1 大学における課外活動とは
- 2 課外活動団体の権利について
- 3 各種補助金について
- 4 クラウドファンディング
- 5 お金にまつわるエトセトラ
- 6 問題行動に関する注意喚起
- 7 団体としての各種手続きについて
- 8 顧問教員の役割について

本日の資料

資料 1 課外活動団体の公認等について

資料 2 顧問教員の役割

資料 3 非公認団体による活動についての
申し合わせ

資料 4 神戸大学部室等使用要項

資料 5 ハラスメント防止に係るリーフレット

1 大学における課外活動とは

本学における課外活動団体の定義：

「非公認課外活動団体による活動についての申し合わせ」

第2項

サークル団体とは、本学の施設を利用して継続的に活動することを目的とし、2名以上の本学学生が主体となって自由意思により結成した団体

「課外活動団体の公認等について（学生委員協議会申合せ）」

① 会員が2学部以上にわたる団体であること

② 自由意思により結成し、自由意思によって加入し、自主的に活動を行うこと。

③ 団連の加入承認を受けた後、必要書類を学長に提出していること。

④ ③の書類の提出後、学生委員協議会の了承を得て公認すること。

部室・課外活動共用施設を置くことの意味

大学設置基準第7条第3項

大学は、学生に対し、課外活動、修学、進路選択及び心身の健康に関する指導及び援助等の厚生補導を組織的に行うため、専属の教員又は事務職員等を置く組織を編制するものとする。

大学設置基準第35条

大学は、学生に対する教育又は厚生補導を行う上で必要に応じ、運動場、体育館その他のスポーツ施設、講堂及び寄宿舍、課外活動施設その他の厚生補導施設を設けるものとする。

2 課外活動団体の権利について

資産・所有権という考え方

施設や備品として登録された物品は全て大学に
所有権があり、大学にその管理・使途が委ねられます。
部室棟等も各団体が大学から貸与を認められている、
というものです。

貸してくれたもの ≠ 自分の所有物



大学の管理権限と学生の使用権利

課外活動共用施設の所有者・管理者 ⇒ 大学

課外活動共用施設の使用承認者 ⇒ 大学

課外活動共用施設の使用者 ⇒ 学生

課外活動共用施設の模様替（※）・改修権限は
施設の所有者である大学にある。

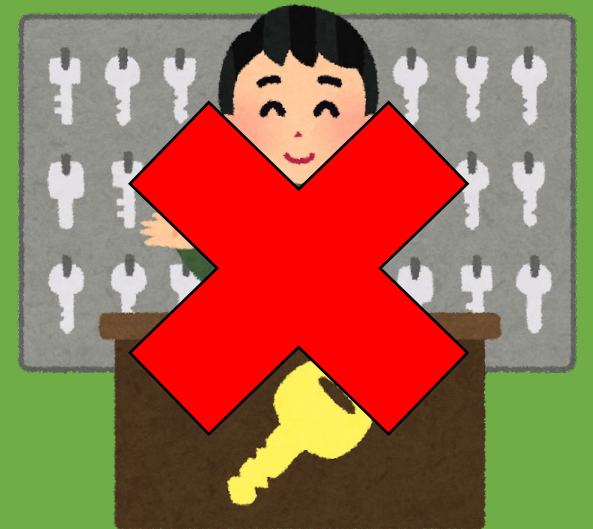
（※）建物の構造・規模・機能の同一性を損なわない範囲で改造すること。

施設の改造は大学側に管理権限があります。

課外活動共用施設の利用者がやってはならない主な例
大学に無断で部室などの合鍵を作製すること
⇒施設の所有者（≒大学）にことわりなく施設内に
不正な手段で侵入するに等しく、
不法侵入に問われる可能性があります。

部室の使用に際しては課外活動共用
施設規則に従い、使用時間等を守って
正しく運用してください。

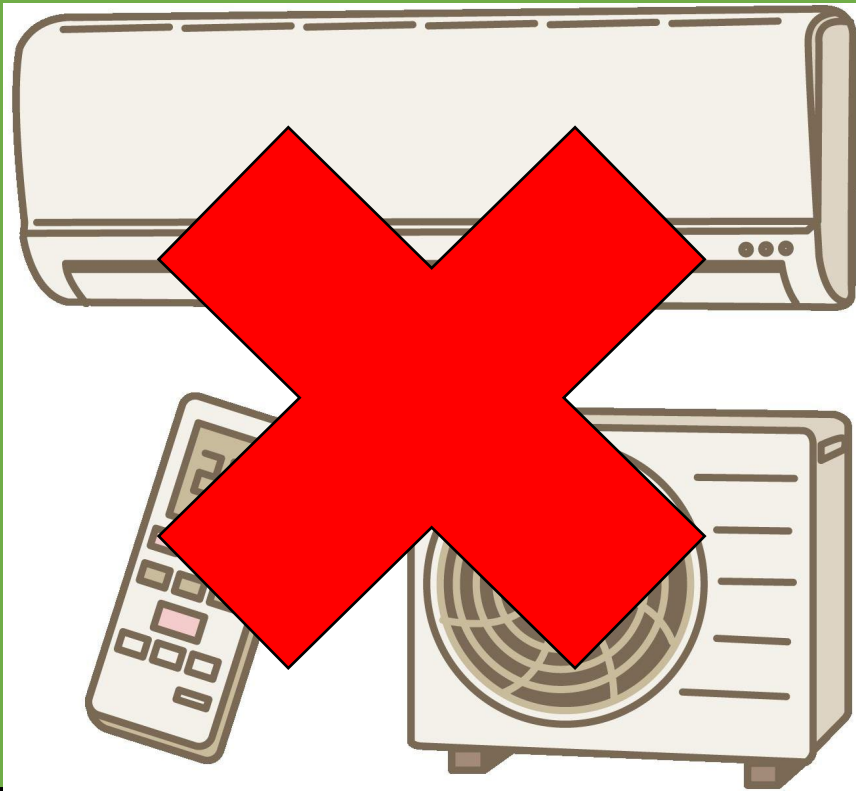
一つの団体の軽はずみな行動は
他の団体にも影響しかねません。



課外活動共用施設の使用者がやってはならない主な例②

エアコンを無断で取り付けること

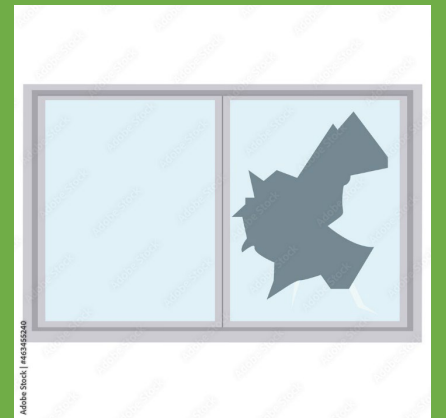
⇒エアコンの設置は施設の模様替に該当します。



- ① 建物の構造
 - ② 電気使用量のキャパシティ
 - ③ 各地区の電気契約容量
 - ④ ランニングコストの増大 等
- 多くのポイントの考慮が必要

課外活動共用施設の破損・汚損があったときの対応

- ① まずは学生支援課に施設の状態を詳しく説明してください。写真もあるとより良いです。
- ② 原因により修繕費用の負担原則が変わります。
学生の行動が原因で当該被害が生じた場合
⇒ 大学が修繕等の発注を行い、当該学生団体が支払う
経年劣化等で破損、汚損が生じた場合
⇒ 大学が発注を行い、大学が費用を負担



課外活動については大学の行事や入試等の都合により、一部活動を制限することがあります。

主な例：

- ①入試に伴う活動制限
- ②外部試験（TOEIC等）実施に伴う活動制限
- ③定期試験に伴う活動制限
- ④夏季休業、年末年始休業に伴う活動制限
- ⑤集中講義実施に伴う活動制限

各部局からの要請に伴い、適宜団連を通じて連絡します。

課外活動の制限に係る留意事項

①知らなかったでは済まされない。

⇒特に入試においては騒音等の実態的な問題よりも、関係者以外が構内に入入りしないことが重要です。

無断の立入りは場合によっては入試妨害行為となり、非常に大きな問題に発展することもあります。

②不変の対応ではありません。

⇒「以前は音出し禁止のみだったのに・・・」

といったこともありますが、

過去に問題が生じたために厳格化することもあります。

3 各種補助金について

課外活動における各種補助金については主に以下のようなものがあります。

- ・ 課外活動団体設備充実支援
- ・ 育友会課外活動助成
- ・ 育友会スポーツ保険掛金補助
- ・ 神戸大学基金課外活動支援

手続きの最重要ポイントは

① 大学HPの提出要領等を熟読すること

② め切を厳守すること

③ 書類のみですべてを説明できること。

4 クラウドファンディング

神戸大学ではクラウドファンディングについて、
以下のように定めています。

クラウドファンディングを行う場合は必ず相談してください。

① 申請書の提出

② 課外活動小委員会・学生委員協議会の審議

③ 学長の承認

④ クラウドファンディング事業者（READYFOR）と
HP掲載内容等について調整

⑤ クラウドファンディングを実施

クラウドファンディングを活用した寄附金募集を
実施するためには申請書を提出し、
学内会議を経て学長の承認が必要。

申請から実施までには約3か月ほどかかります。

5 お金にまつわるエトセトラ

① 課外活動にかかる費用

⇒ 自己で賄うことが前提となります。

活動制限に際しての費用も同じです。

② 書類ですべてを語りましょう

⇒ 補助金などの手続きの際には、口頭で補足説明は

できません。全て書類で説明できなければなりません。

③ 権利のない契約行為を進めないように

6 問題行動に係る注意喚起

団体のリーダーとして、以下の問題が発生しないよう
団体内の意識育成をお願いします。

- ① 未成年者の喫煙・飲酒
- ② ハラスメント
- ③ 不法行為・迷惑行為による苦情
- ④ 悪質な交通マナー



内容により、団体として処分を受ける場合があります。

(課外活動団体の公認等について 参照)

課外活動団体の公認等について 一部抜粋

9 公認団体は、「国立大学法人神戸大学におけるハラスメントの防止等に関する規程」に基づき、活動中の会員によるハラスメントを防止するよう努めなければならない。

(中略)

10 大学は、公認団体が第6項から第9項までに定める義務を怠り、又は学内の秩序を乱し、若しくは社会的に批判を受けるような活動をしたときは、団連に対し適切な措置をとるよう指導するほか、顧問教員又は所属団連の意見を徴したうえ、学生委員協議会の議を経て、次の処置をとることがある。

(1) 警告 (2) 活動の停止 (3) 公認の取消し

課外活動団体の公認等について 抜粋

9 公認団体は、「国立大学法人神戸大学におけるハラスメントの防止等に関する規程」に基づき、活動中の会員によるハラスメントを防止するよう努めなければならない。また、「未成年者飲酒禁止法」に基づき、未成年の会員が飲酒することを禁止し、活動の機会にその違反を招く会員があれば制止しなければならない。

10 大学は、公認団体が第6項から第9項までに定める義務を怠り、又は学内の秩序を乱し、若しくは社会的に批判を受けるような活動をしたときは、団連に対し適切な措置をとるよう指導するほか、顧問教員又は所属団連の意見を徴したうえ、学生委員協議会の議を経て、次の処置をとることがある。

- (1) 警告
- (2) 活動の停止
- (3) 公認の取消し

7 団体としての各種手続きについて

ごみの処分について

課外活動において発生したごみは

①鶴甲第一キャンパスごみステーション

②六甲台第一キャンパスごみステーション

の2ヶ所に投棄することができます。

大学構内でのごみの投棄については

可燃ごみや不燃ごみは神戸市指定ごみ袋ではなく、

事業用ごみ袋でないとは回収されません。

学生支援課にて毎週火曜日に配布しておりますので、

必要枚数を予め確認の上受け取りに来てください。

公認課外活動団体は多くの書類の提出義務があります。

- 継続届（年間計画、予算・決算書、部員名簿等）
- 月間行事予定表
- 臨時入構許可願、特例入構許可願
- 学外活動届、課外活動報告 etc…

詳しくは大学HPをご覧ください。

また、三商戦・神京戦のような大学間交流試合の

主催側になった場合は、早めの相談をお願いします。

申請・願 と 届・報告 の違い

申請・願 ⇒ 大学からの許可・証明が出ることが前提

届・報告 ⇒ 団体からの情報共有という前提

申請・願については、大学側も然るべき手順を踏んで
許可・証明を出すため、**時間に余裕をもって！**

8 顧問教員の役割

顧問教員は以下の役割を負っています。

- ① 活動方針に関する助言
- ② 安全衛生面への配慮及び助言
- ③ 事故対応等における連絡調整
- ④ 各種届出書類の事前承認
- ⑤ 学生表彰に係る推薦
- ⑥ その他運営に関する助言

(しごき、ハラスメント、社会的な迷惑行為、
一気飲み、未成年飲酒・喫煙等の違法行為が
なされないよう指導・助言を行う。)

(課外活動団体の公認等について 第11項参照)

11 顧問教員は、公認団体の活動に関し、次に掲げる役割を担うものとする。

- (1) 活動方針に関する助言を行うこと。
- (2) 安全衛生面への配慮及び助言を行うこと。
- (3) 事故対応等における連絡調整を行うこと。
- (4) 各種届出書類の事前承認を行うこと。
- (5) 学生表彰に係る推薦を行うこと。
- (6) その他運営に関する助言を行うこと。

(6) その他運営に関する助言を行うこと。

活動において、しごきやハラスメント行為、社会的な迷惑行為、一気飲み、未成年の飲酒等の違法行為がなされないよう指導・助言を行う。

最後に

メールでやり取りする際のマナーについて

手続きや相談等メールでのやり取りは多々あります。
成人同士のやり取りとして、最低限のマナーは
意識するようにしてください。

Point :

- ① 件名は必ず入れる。
- ② 宛名を書く。
- ③ 団体名、氏名を明記する。

コロナ禍であっても、通常体制であっても、
変わらず大切なのは、

- 大学における課外活動は学生自身の責任において
運営されるものであると理解すること
- 他団体の事情や状況を考慮して相互に協力し合うこと
- 義務と権利を正しく理解し、組織の幹部としての
責任を自覚すること です。

各団体の顔である皆さんはこのことを忘れずに、
今後1年間の活動を盛り上げていってください。

連絡事項

○団体継続届の提出について

来年度も引き続き活動を行う場合は、提出期日の5月末までに団体継続届を提出してください。

○課外活動団体助成の一部運用変更について

課外活動団体助成（育友会／大学予算）のうち大学予算分については、令和6年度以降、部室・課外活動共用施設等の緊急修繕費として運用することといたします。