

KOBE UNIVERSITY

UNIVERSITY PROFILE

KOBE UNIVERSITY – TOWARD AN OUTSTANDING RESEARCH
UNIVERSITY EXCELING IN ADVANCED AND INTEGRATED
RESEARCH IN THE HUMANITIES AND SCIENCES

神戸大学
大学概覧

2020

目次

02	憲章 中期目標・計画等	17	附属図書館
04	沿革	18	国際交流
08	運営機構図	20	外国人留学生数
10	歴代学長・役員等	21	財務諸表
11	主要役職員	22	外部資金 医学部附属病院
12	学部・大学院等	23	土地建物面積
14	教職員数	24	建物配置図
15	学生等数	30	部局等所在地
16	就職・進学状況 学位授与者数		



公式マスコットキャラクター

神大うりぼー



神大うりぼーは2017年9月に神戸大学の公式マスコットキャラクターになりました。キャンパス内にも時折あらわれ、神大生にとってなじみの深い「うり坊」。それまで学生向けのポータルサイトや掲示物に使われ、広く親しみを持たれていたキャラクターのデザインを、公式化にあたってリニューアルしました。うりぼーは、神戸らしくスイーツとおしゃれが好きで、好奇心旺盛な性格。神大生のキャンパスライフに興味津々です。

憲章 中期目標・計画等

■ 研究憲章

(平成20年11月25日制定)

神戸大学は、深く真理を探究して新たな知を創造する学術研究の拠点として、その固有の使命と社会的・歴史的・地域的役割を認識し、日本国民及び人類に貢献する責務を遂行するために、ここに神戸大学研究憲章を定める。

(研究理念)

1. 神戸大学は、学術研究の発展を通して、人類の幸福、地球環境の保全及び世界の平和に寄与することを基本理念とする。

(研究目標)

2. 神戸大学は、研究理念に基づき、次の目標を掲げる。

- (1) 新たな知見を切り開く独創性を重視し、人類の知の発展を導く卓越した研究成果を世界に発信する。
- (2) 国際都市のもつ開放的な地域の特性を活かし、学術研究の国際的な交流と連携の拠点として求心的な役割を果たす。
- (3) 多様な研究組織を擁する総合大学として、多彩な専門研究を進展させるとともに、連携・融合により新たな学術領域を開拓する。

(研究体制)

3. 神戸大学は、研究理念と研究目標を達成するため、次の体制を構築する。

- (1) 学術研究の自由と独立を擁護する。
- (2) 研究者の自律性及び自発性に基づく研究を尊重するとともに、協同のもとに研究を戦略的に展開する。
- (3) 研究活動を真摯に点検し、研究体制の改善につとめる。
- (4) 次世代の優れた研究者を育成するとともに、研究成果を広く社会に還元することにより、社会の発展に寄与する。

(研究倫理)

4. 神戸大学は、学術研究に係る行動規範を遵守し、社会の信頼と信託に応えうる研究活動を遂行する。

■ 教育憲章

(平成14年5月16日制定)

神戸大学は、国が設置した高等教育機関として、その固有の使命と社会的・歴史的・地域的役割を認識し、国民から負託された責務を遂行するために、ここに神戸大学教育憲章を定める。

(教育理念)

1. 神戸大学は、学問の発展、人類の幸福、地球環境の保全及び世界の平和に貢献するために、学部及び大学院で国際的に卓越した教育を提供することを基本理念とする。

(教育原理)

2. 神戸大学は、学生が個人的及び社会的目標の実現に向けて、その潜在能力を最大限に発揮できるよう、学生の自主性及び自律性を尊重し、個性と多様性を重視した教育を行うことを基本原理とする。

(教育目的)

3. 神戸大学は、教育理念と教育原理に基づき、国際都市のもつ開放的な地域の特性を活かしながら、次のような教育を行う。

- (1) 人間性の教育：高い倫理性を有し、知性、理性及び感性の調和した教養豊かな人間の育成
- (2) 創造性の教育：伝統的な思考や方法を批判的に継承しつつ、自ら課題を設定し、創造的に解決できる能力を身につけた人間の育成
- (3) 国際性の教育：多様な価値観を尊重し、異文化に対する深い理解力を有し、コミュニケーション能力に優れた人間の育成
- (4) 専門性の教育：それぞれの職業や学問分野において指導的役割を担うことのできる、深い学識と高度な専門技能を備えた人間の育成

(教育体制)

4. 神戸大学は、教育理念と教育原理に基づき、その教育目的を達成するために、全学的な責任体制の下で学部及び大学院の教育を行う。

(教育評価)

5. 神戸大学は、教育理念と教育原理が実現され、教育目的が達成されているかどうかを不断に点検・評価し、その改善に努める。

■ 環境憲章

(平成18年9月26日制定)

(基本理念)

神戸大学は、世界最高水準の研究教育拠点として、大学における全ての活動を通じて現代の最重要課題である地球環境の保全と持続可能な社会の創造に全力で取り組みます。

私たちは、山と海に囲まれた地域環境を活かして環境意識の高い人材を育成するとともに、国際都市神戸から世界へ向けた学術的な情報発信を常に推進し、自らも環境保全に率先垂範することを通して、持続可能な社会という人類共通の目標を実現する道を築いていくことを約束します。

(基本方針)

1. 環境意識の高い人材の育成と支援

大学の最大の使命は人材の育成にあります。

私たちは、地球環境や地域環境への影響を常に意識して行動する人材を養成するために教育プログラムを絶えず改善し、人文・社会・自然科学の知見を統合して、環境に対して深い理解をもつ人間性豊かな人材を国際社会や地域社会と連携して育成することに努めます。

2. 地球環境を維持し創造するための研究の促進

地球環境を保全し、持続可能な社会を創造するためには、さまざまな課題を克服する研究成果の蓄積が必要です。

私たちは、環境問題に関する個別分野の研究と関連分野を統合した学際的な研究の双方を推進し、その成果を世界と地域に向けて発信することに努めます。

また、このような研究成果を国際社会と地域社会の発展に具体的に結びつける活動を支援します。

3. 率先垂範としての環境保全活動の推進

地球環境を保全するためには、ひとりひとりの行動が大切です。

私たちは、日々の活動を通じて、環境を守り、エネルギーや資源を有効に活用し、有害物質の管理を徹底することによって、環境に十分配慮したキャンパスライフを率先します。

さらに、環境保全活動の情報を開示し、関係者とのコミュニケーションを通じて、継続的な改善に努めます。

■ 第3期 中期目標・中期計画・年度計画

平成16年4月1日から国立大学法人法の適用を受けて国立大学は法人化され、6年間毎の中期目標期間の中で掲げた中期目標の達成を目指して運営を行うこととなりました。

運営に際しては、中期目標を具体化した中期計画と、各事業年度に実施すべき事項を記載した年度計画を作成しています。平成28年度からは第3期中期目標期間が開始し、第3期中期計画及び各年度計画に基づいて種々の活動を展開しています。

※中期目標・中期計画・年度計画については、本学 Web サイトに掲載 <http://www.kobe-u.ac.jp/info/project/plan/index.html>

【参考】 第3期中期目標 前文

神戸大学は、「学理と実際の調和」を建学の理念とし、進取と自由の精神がみなぎる学府である。「真摯・自由・協同」の学風のもと、真理の探究を旨として学問の継承と発展に寄与し、人々の智と徳を高め、もって社会の基盤を築き、産業・経済を活発にするとともに、諸問題の解決に貢献してきた。

この伝統と社会科学分野・理科系諸分野の双方に強みを有する特色を発展させ、神戸大学長期ビジョンとして「先端研究・文理融合研究で輝く卓越研究大学」へ進化することを目指す。

すなわち、世界最高水準の教育研究拠点を構築し、現代及び未来社会の課題を解決する新たな価値を創造し続け、人類社会に貢献するために、様々な連携・融合を高い次元で同時に満たし、その力を最大限に発揮できるよう、以下の実現に挑戦する。

教育においては、教養教育と専門教育の有機的な連携を実現し、さらに、学部と大学院のつながりを強化することにより、先端研究の臨場感のなかで学生が創造性や主体性を深め、幅広い学識に基づく問題発見力、分析力、実践力を培うことを重視する。もって、地球的諸課題を解決するために先導的役割を担う人材を輩出する。

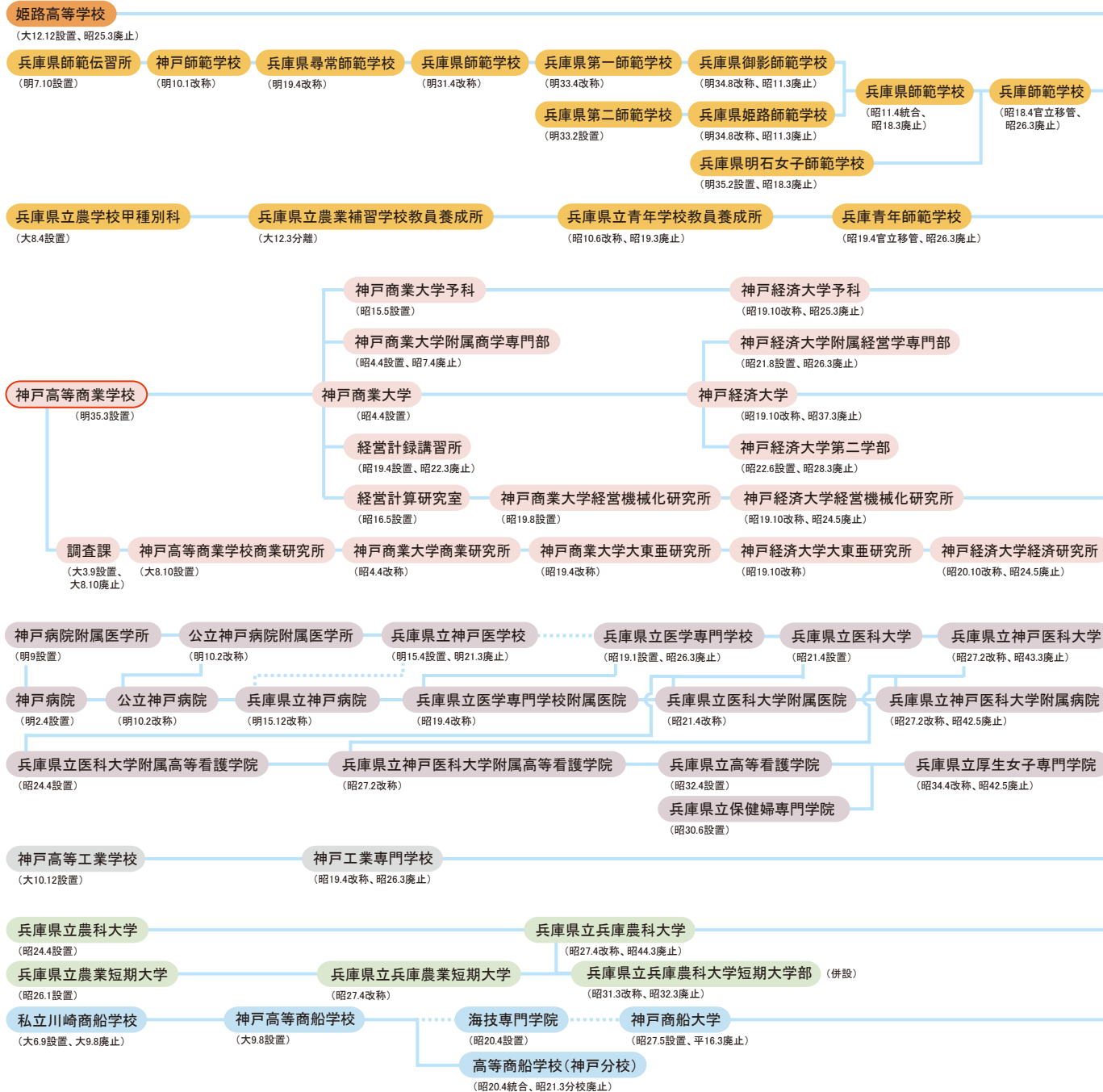
研究においては、独創性のある研究の萌芽を貴び、文科系・理科系という枠にとらわれない先端研究を戦略的に強化し、他大学・研究機関とも連携して、新たな学術領域を開拓・展開する。それらをはじめとする世界最高水準の先端研究を強力に推進し、その効果を周辺諸分野にも波及させる循環システムを構築することにより、学術の進展をリードする。

また、海外中核大学と共同研究や連携教育の重層的な交流を図り、世界各地から優秀な人材が集まり、世界へ飛び出していくハブ・キャンパスとしての機能を飛躍的に高める。これらの教育研究を社会と協働して推進し、先端的技術の開発や社会実装の促進、研究成果の社会還元においてもハブとなることを目指す。

以上の挑戦に当たる構成員一人ひとりが、教育研究・学修・業務に持てる力を存分に発揮して生き生きと取り組むことのできるように、学長のリーダーシップにより改革を推進し、神戸大学全構成員の力を結集して学術の新境地を切り拓く。

沿革

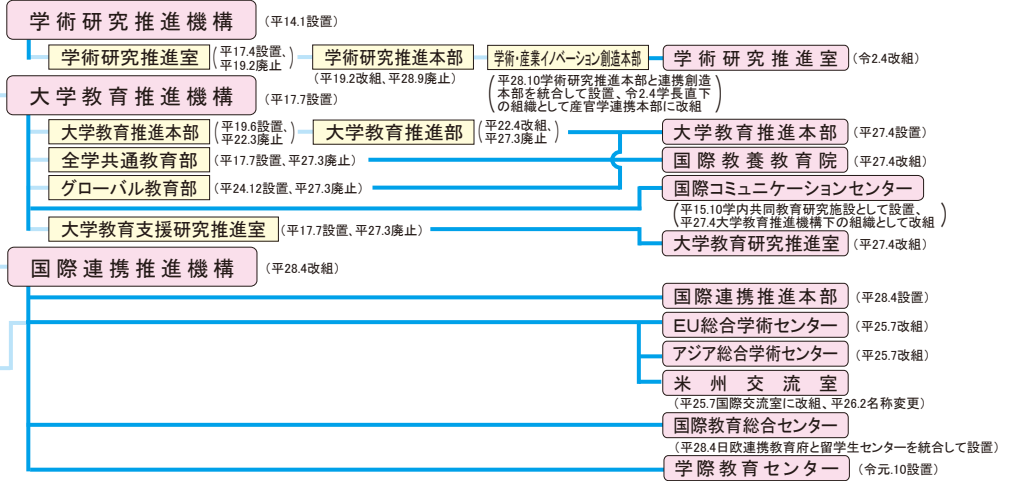
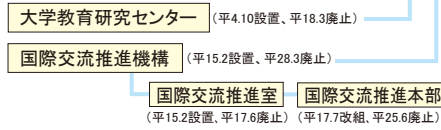
■ 前身校及び前身機関



は神戸大学の創立起点を、(色付き)は神戸大学の前身校・前身機関を、はすでに廃止された組織・機関を、は現在の組織・機関を示す。

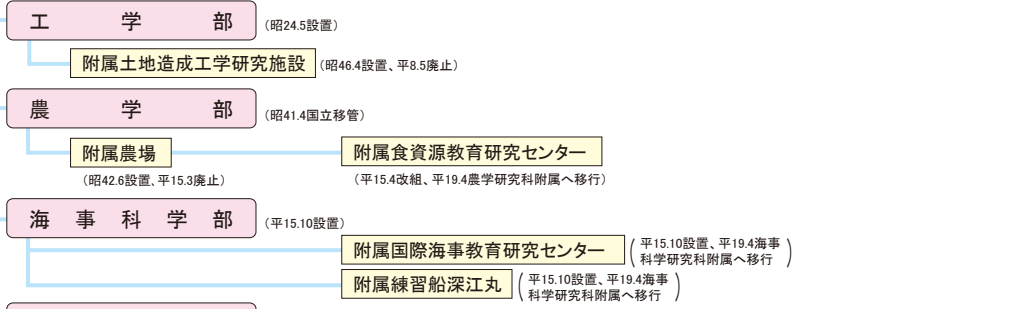
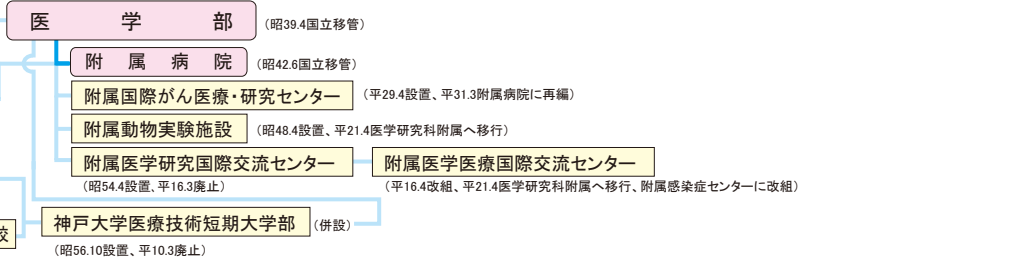
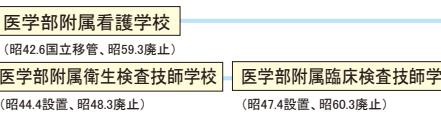
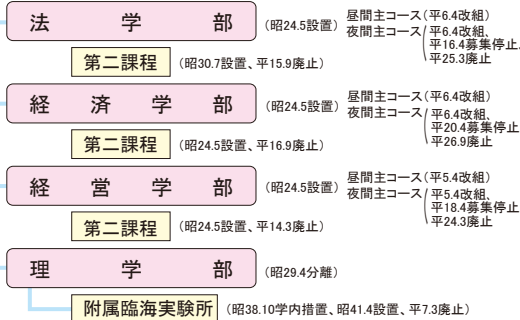
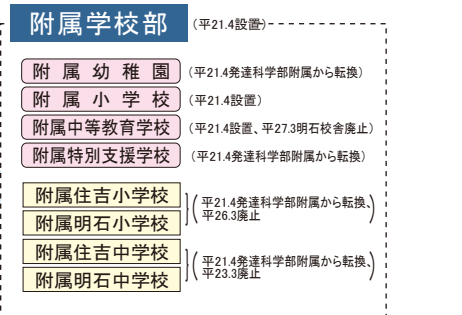
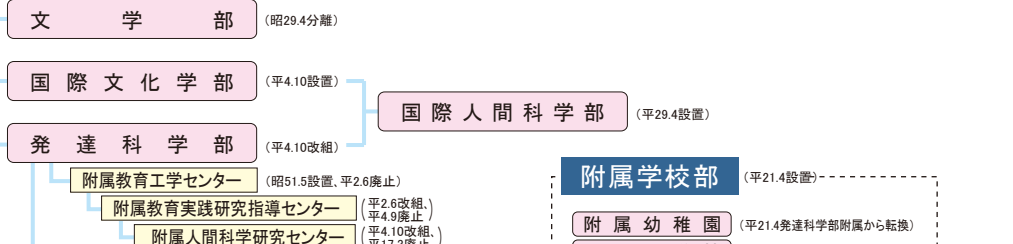
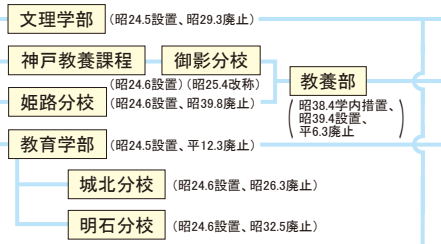
神戸大学(昭24.5設置)

機構

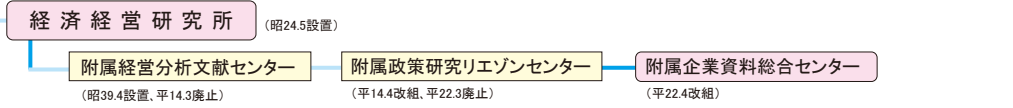


パリュースクール

学部

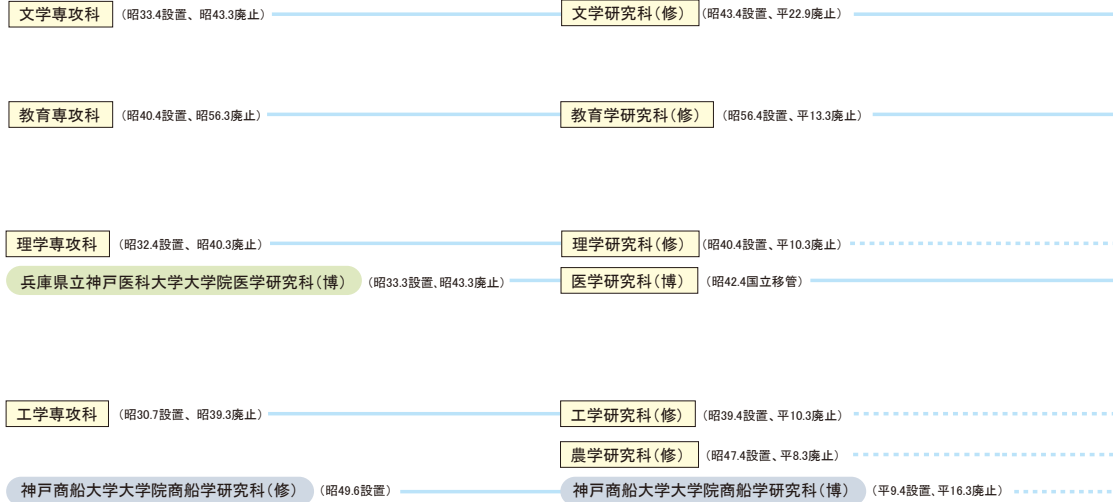


附置研究所



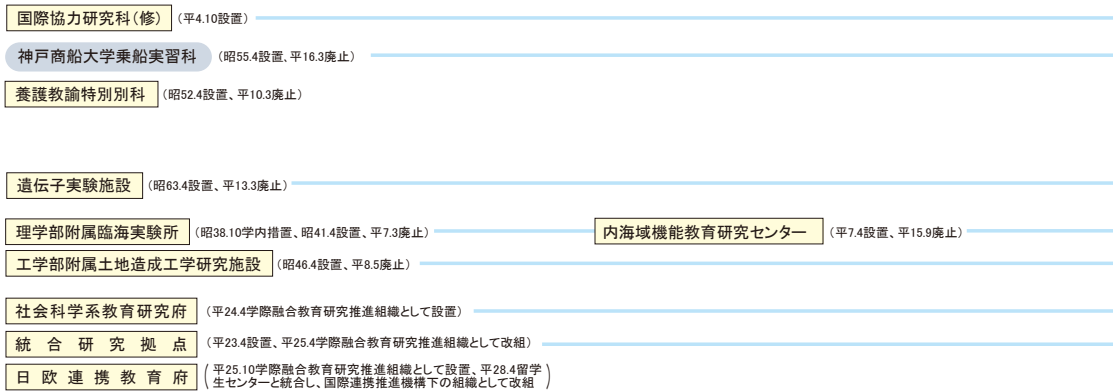
神戸大学(昭24.5設置)

大学院・専攻科等

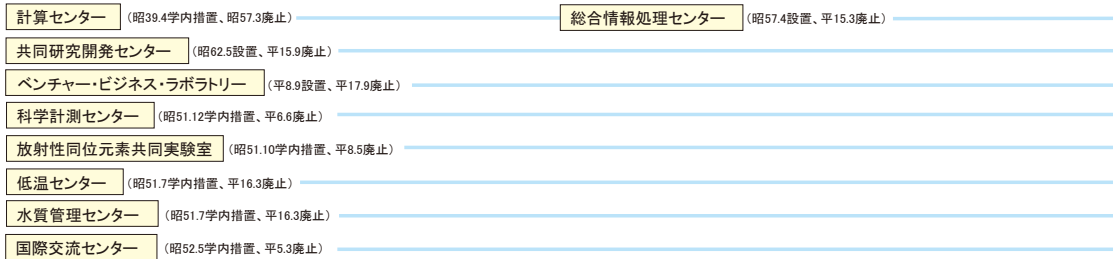


総合研究推進組織

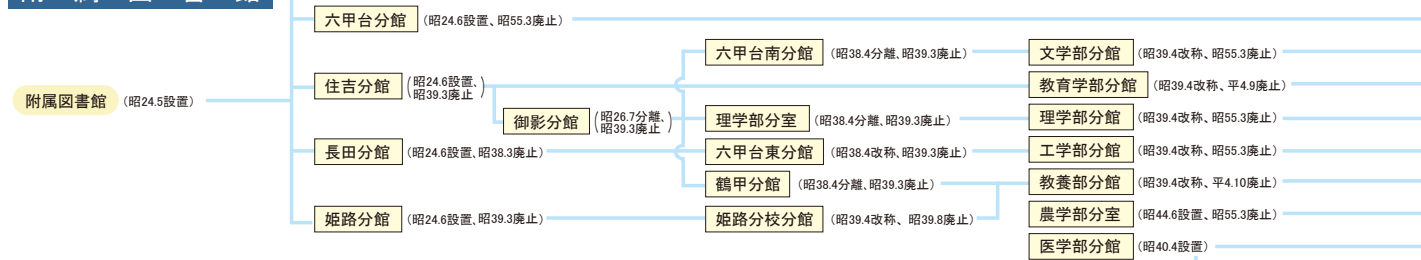
基幹研究推進組織



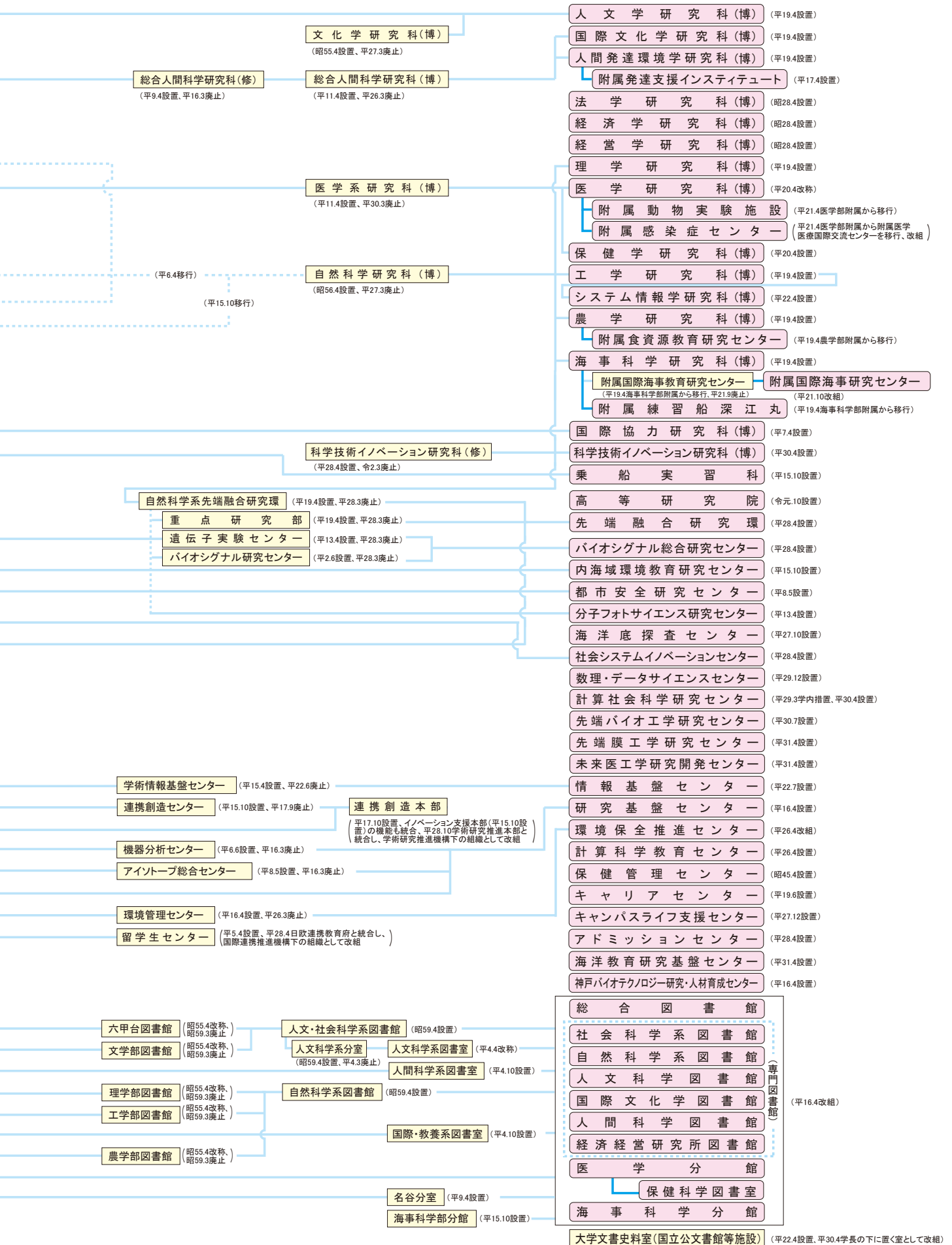
学内共同基盤組織等



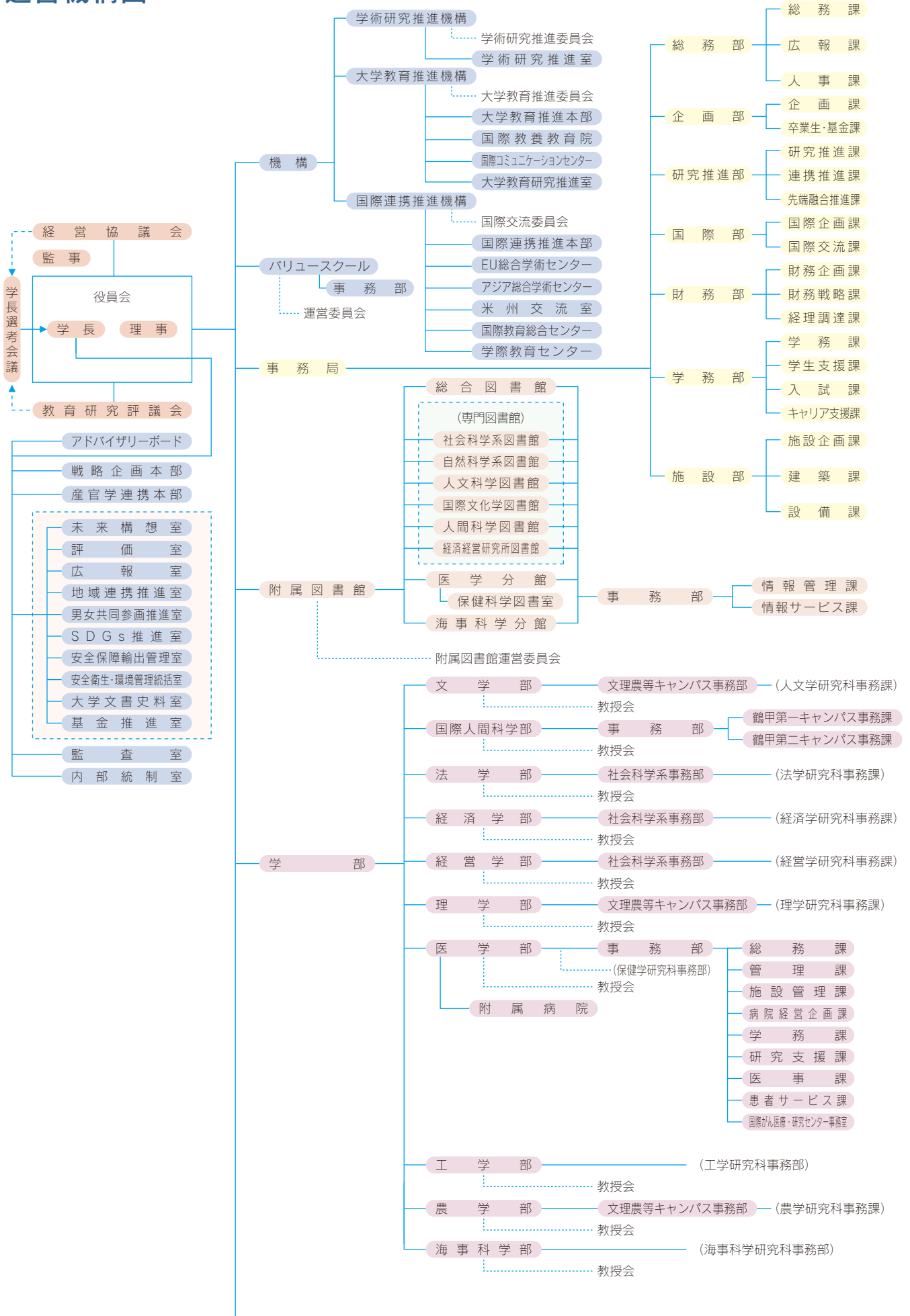
附属図書館

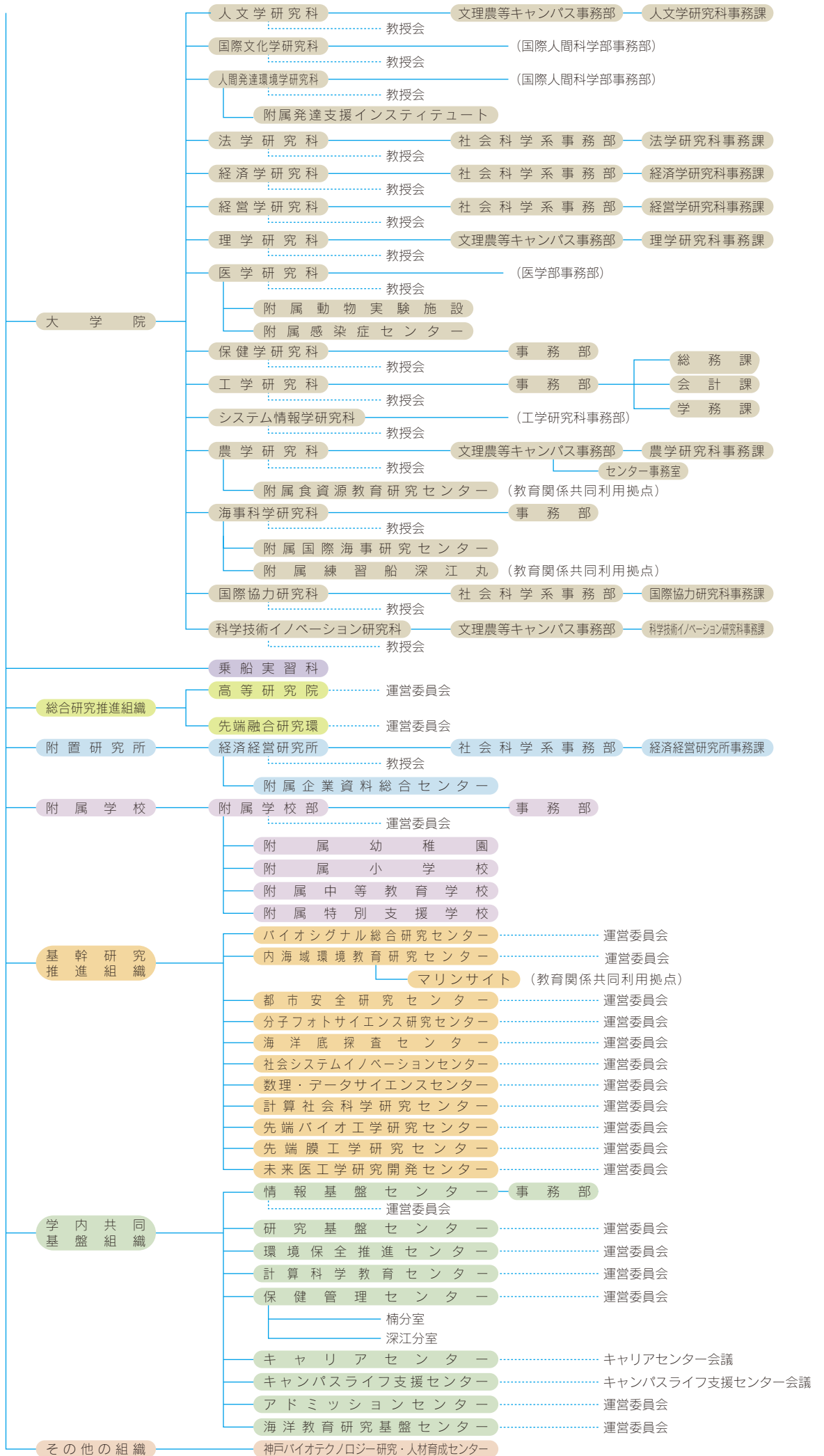


○(色付き)は神戸大学の前身校・前身機関を、□はすでに廃止された組織・機関を、□は現在の組織・機関を示す。



運営機構図





歴代学長・役員等

令和2年5月1日現在

■ 歴代学長

氏名	在任期間
田中 保太郎	昭和 24. 5.31 ~ 昭和 28.12.15
古林 喜楽	28.12.16 ~ 34.12.15
福田 敬太郎	34.12.16 ~ 38.12.15
柚木 馨	38.12.16 ~ 40.11.19
国歳 胤臣 (事務取扱)	40.11.20 ~ 41. 2.15
八木 弘	41. 2.16 ~ 44. 1. 9
戸田 義郎 (事務取扱)	44. 1.10 ~ 46. 2.15
戸田 義郎	46. 2.16 ~ 50. 2.15
須田 勇	50. 2.16 ~ 56. 2.15
堯天 義久	56. 2.16 ~ 60. 2.15
新野 幸次郎	60. 2.16 ~ 平成 3. 2.15
鈴野 正裕	平成 3. 2.16 ~ 7. 2.15
西塚 泰美	7. 2.16 ~ 13. 2.15
野上 智行	13. 2.16 ~ 21. 3.31
福田 秀樹	21. 4. 1 ~ 27. 3.31
武田 廣	27. 4. 1 ~ 現在

■ 役員

学長	武田 廣
理事 (総括・総務・企画担当) (総括副学長)	水谷 文俊
理事 (研究・環境・情報管理担当) (副学長)	小川 真人
理事 (教育・入試担当) (副学長)	岡田 章宏
理事 (病院・学生・危機管理担当) (副学長)	杉村 和朗
理事 (国際・人事・評価担当) (副学長)	吉井 昌彦
理事 (産学連携担当) (副学長)	小田 啓二
理事 (広報・組織連携・同窓会・基金担当) (副学長)	品田 裕
理事 (非常勤)	中尾 巧
理事 (非常勤)	上野 祐子
監事	外村 正一郎
監事 (非常勤)	林 絹子

■ 副学長

坂本 博 (将来構想・組織改革担当)
齋藤 政彦 (数理データサイエンス・研究推進担当)
大月 一弘 (共通教育担当)
増本 浩子 (国際連携・国際教育担当)
國部 克彦 (財務戦略・病院財務担当)
中村 俊一 (先端医学担当)

■ 副理事

吉田 潔 (財務・施設担当) (事務局長)

■ 学長補佐

アレキサンダー ロニー バレット (ダイバーシティ担当)
西山 覚 (入試改革担当)
宮脇 郁子 (教員評価・ハラスメント担当)
喜多 隆 (産官学連携推進・SDGs担当)

■ 理事補佐

武田 敏春 (人事担当)
東 善和 (産学連携担当)
山口 透 (リスクマネジメント担当)

■ 特別顧問

關水 康司 (非常勤)
石村 秀一 (非常勤)
田邊 弘幸 (非常勤)
大野 隆 (非常勤)
安藤 幹雄 (非常勤)
馬場 久光 (非常勤)
巽 好幸 (非常勤)

■ 経営協議会委員

(学長・理事を除く) (五十音順)

井戸 敏三	兵庫県知事
金子 元久	筑波大学大学研究センター特命教授
斉藤 言子	神戸女学院大学学長
坂井 信也	阪神電気鉄道相談役・学友会会長
坂田 東一	一般財団法人日本宇宙フォーラム理事長
佐藤 友美子	追手門学院大学地域創造学部 教授
高士 薫	神戸商工会議所 常議員・神戸新聞社代表取締役会長
寺島 紘士	元笹川平和財団 参与
久元 喜造	神戸市長
平尾 公彦	東京大学名誉教授・理化学研究所顧問、 公益財団法人ひょうご科学技術協会理事長
藤井 達郎	日本経済新聞社 常務執行役員 大阪本社代表

■ 教育研究評議会評議員

(学長・理事を除く)

人文学研究科	研究科長	奥村 弘
	教授	長坂 一郎
国際文化学研究科	研究科長	西谷 拓哉
	教授	藤濤 文子
人間発達環境学研究科	研究科長	青木 茂樹
	教授	平山 洋介
法学研究科	研究科長	角松 生史
	教授	栗栖 薫子
経済学研究科	研究科長	中西 訓嗣
	教授	竹内 憲司
経営学研究科	研究科長	南 知恵子
	教授	松尾 貴巳
理学研究科	研究科長	福山 晃司
	教授	竹内 康雄
医学研究科	研究科長	藤澤 正人
	教授	南 康博
保健学研究科	研究科長	安田 尚史
	教授	宮脇 郁子
工学研究科	研究科長	大村 直人
	教授	小池 淳司
システム情報学研究科	研究科長	大川 剛直
	教授	玉置 久典
農学研究科	研究科長	河端 俊典
	教授	土佐 幸雄
海事科学研究科	研究科長	阿部 晃久
	教授	山内 知也
国際協力研究科	研究科長	松並 潤
	教授	陳 光輝
科学技術イノベーション研究科	研究科長	近藤 昭彦
	教授	永重 真
先端融合研究環	環長	藏 重久
経済経営研究所	所長	神谷 和也
	教授	家森 信善
附属図書館長		富山 明男
医学部附属病院長		平田 健一
附属学校部長		岡部 恭幸
情報基盤センター長		玉岡 雅之
保健管理センター所長		山本 泰司
国際教育総合センター長		河合 成雄
大学教育推進機構教授		柏木 治美
大学教育推進機構国際教養教育院長		大月 一弘
分子フォトサイエンス研究センター長		富永 圭介

主要役職員

(役員を除く)

令和2年5月1日現在

機構				
学術研究推進機構長	小齋岡岡大	川藤田田月	真政章	人彦宏弘
学術研究推進室長				
大学教育推進機構長				
大学教育推進本部長				
国際教育推進本部長				
国際コミュニケーションセンター長				
大学教育研究推進室長				
国際連携推進機構長				
EJ総合学術センター長				
アジア総合学術センター長				
米州交流室長				
国際教育総合センター長				
室				
未来構想室長	坂吉品	本井田丸	昌	博彦裕哉
評価室長				
広報室長				
地域連携推進室長				
SDGs推進室長				
男女共同参画推進室長				
安全保障輸出管理室長				
安全衛生・環境管理統括室長				
大学文書史料室長				
内部統制室長				
基金推進室長				
バリュースクール				
バリュースクール長	國綾	部	克光	彦雄
事務長				
事務局				
事務局長	吉西瀨	田部本原	光浩	潔弘司
監査室長				
総務部長				
総務課長				
広報課長				
人事課長				
業務支援室長(兼)				
総務部付課長 秘書室長(命)				
企画部長				
企画課長				
卒業生・基金課長				
研究推進部長				
研究推進部次長				
研究推進課長				
連携推進課長(兼)				
先端融合推進課長				
国際部長				
国際企画課長				
国際交流課長				
財務部長				
財務企画課長				
財務戦略課長				
経理調達課長				
学務部長				
学務課長				
学生支援課長				
入試課長				
キャリア支援課長				
施設部長				
施設企画課長				
建築課長				
設備課長				
国際人間科学部				
学部長	櫻井	中野	裕一	徹正男勉
事務部長				
鶴甲第一キャンパス事務課長				
鶴甲第二キャンパス事務課長				
大学院人文学部				
研究科長・学部長	奥村			弘
大学院国際文化学部				
研究科長・学部長	西谷			拓哉
大学院人間発達環境学				
研究科長・学部長	青木			茂樹
附属発達支援インスティテュート長				
大学院法学部				
研究科長・学部長	角松			生史
大学院経済学部				
研究科長・学部長	中西			訓嗣
大学院経営学				
研究科長・学部長	南			知恵子
大学院理学部				
研究科長・学部長	福山			克司

大学院医学研究科・医学部				
研究科長・学部長	藤鈴森	澤木	正	人聡子
附属動物実験施設長				
附属感染症センター長				
事務部長				
総務課長				
管理課長				
施設管理課長				
病院経営企画課長				
学務課長				
研究支援課長				
医事課長				
患者サービス課長				
医学部事務部付課長				
国際がん医療・研究センター事務室長(命)				
附属病院長				
薬部部長				
看護部長				
医療技術部長				
附属病院国際がん医療・研究センター長				
大学院保健学研究科				
研究科長	安春	田名	尚正	史基
事務長				
大学院工学研究科・工学部				
研究科長・学部長				
事務部長				
総務課長(兼)				
会計課長				
学務課長				
大学院システム情報学研究科				
研究科長				
大学院農学研究科・農学部				
研究科長・学部長	河万	端年	俊英	典之
附属食資源教育研究センター長				
大学院海事科学研究科・海事科学部				
研究科長・学部長	阿西矢	部尾	晃	久茂治二
附属国際海事研究センター長				
附属練習船深江丸船長				
事務長				
大学院国際協力研究科				
研究科長	松並			潤
科学技術イノベーション研究科				
研究科長	近藤	昭	彦	
総合研究推進組織				
高等研究院長	水藏	谷重	文久	俊弥
先端融合研究環長				
乗船実習科				
乗船実習科長	藤本	岳	洋	
経済経営研究所				
経済経営研究所長	神伊	谷藤	和宗	也彦
附属企業資料総合センター長				
附属図書館				
附属図書館長	富村	山上	明健	男治弓弘
事務部長				
情報管理課長				
情報サービス課長				
附属学校部				
附属学校部長	岡合	部田	恭征	幸史信理二
事務長				
附属幼稚園長・附属小学校長				
附属中等教育学校長				
附属特別支援学校長				
基幹研究推進組織				
バイオシグナル総合研究センター長	菅上	澤井	薫也	一介子博彦志久人司
内海環境教育研究センター長				
都市安全研究センター長				
分子フォトサイエンス研究センター長				
海洋底層探査センター長				
社会システムイノベーションセンター長				
数理・データサイエンスセンター長				
計算社会科学研究センター長				
先端バイオ工学研究センター長				
先端膜工学研究センター長				
未来医工学研究開発センター長				
学内共同教育研究施設等				
情報基盤センター長	玉曾	岡部	雅秀	之昭裕正
事務長				
研究基盤センター長				
環境保全推進センター長				
計算科学教育センター長				
保健管理センター長				
キャリアセンター長				
キャンパスライフ支援センター長				
アドミッションセンター長				
海洋教育研究基盤センター長				
文理農等キャンパス事務局				
事務部長				
人文学研究科事務課長				
理学研究科事務課長				
農学研究科事務課長				
科学技術イノベーション研究科事務課長(兼)				
社会科学系事務局				
事務部長	和佐	田木	健基	志充昌志
法学研究科事務課長				
経済学研究科事務課長				
経営学研究科事務課長(兼)				
国際協力研究科事務課長				
経済経営研究所事務課長				

学部

令和2年4月1日現在

学部	学科	学科目・講座
文学部	人文学科	哲学、文学、史学、知識システム、社会文化
国際人間科学部	グローバル文化学科	グローバル文化形成、グローバル社会動態、グローバル・コミュニケーション
	発達コミュニティ学科	発達基礎、コミュニティ形成
	環境共生学科	環境基礎科学、環境形成科学
	子ども教育学科	学校教育学、乳幼児教育学
法学部	法律学科	基礎法学、公法学、私法学、政治学・国際関係論
経済学部	経済学科	経済システム分析、総合経済政策
経営学部	経営学科	経営学、会計学、商学
理学部	数学科	解析数理、構造数理、応用数理
	物理学科	理論物理学、粒子物理学、物性物理学
	化学科	物理化学、無機化学、有機化学
	生物学科	生体分子機構、生命情報伝達、生物多様性
	惑星学科	基礎惑星学、新領域惑星学
医学部	医学科	生命基礎医学、臨床医学チュートリアル、ベッドサイドラーニング、総合医学
	保健学科	基礎看護学、臨床看護学、母性看護学、地域看護学
		基礎検査技術科学、病態解析学
		基礎理学療法学、運動・代謝障害理学療法学
		基礎作業療法学、身体・精神障害作業療法学
		医療基礎学
工学部	建築学科	空間デザイン、建築計画・建築史、構造工学、環境工学
	市民工学科	人間安全工学、環境共生工学
	電気電子工学科	電子物理、電子情報
	機械工学科	熱流体、材料物理、システム設計、先端機能創成学
	応用化学科	物質化学、化学工学
	情報知能工学科	情報基礎、情報システム、システムデザイン
農学部	食料環境システム学科	生産環境工学、食料環境経済学
	資源生命科学科	応用動物学、応用植物学
	生命機能科学科	応用生命化学、応用機能生物学
海事科学部	グローバル輸送科学科	航海マネジメント、ロジスティクス
	海洋安全システム科学科	海洋安全システム
	マリンエンジニアリング学科	マリンエンジニアリング

大学院

研究科	課程	専攻	講座（教育研究分野・部門等）
人文学研究科	博士課程	文化構造	哲学、文学
		社会動態	史学、知識システム、社会文化、文化資源論 ^②
国際文化学研究科	博士課程	文化相関	地域文化論、異文化コミュニケーション論
		グローバル文化	現代文化システム論、言語情報コミュニケーション論、外国語教育論 ^① 、先端コミュニケーション論 ^②
人間発達環境学研究科	博士課程	人間発達	こころ系、表現系、からだ系、学び系
		人間環境学	環境基礎論、環境形成論、環境先端科学 ^②
法学研究科	法科大学院（専門職学位課程）	実務法律	実務公共法、実務取引法、先端領域法
	博士課程	法学政治学	理論公共法、理論取引法、基礎法理論、政治理論、国際政策分析、現代政治分析
経済学研究科	博士課程	経済学	理論分析、歴史分析、計量・統計分析、技術・環境分析、産業・社会政策、金融・公共政策、国際経済政策、比較経済政策、グローバル経済分析 ^① 、地域経済政策 ^①

研究科	課程	専攻	講座（教育研究分野・部門等）
経営学研究科	専門職大学院 （専門職学位課程）	現代経営学	経営学、会計学、商学、国際戦略分析 ^① 、 マネジメント・システム設計 ^② 、事業価値評価 ^② 、 経営戦略システム設計 ^②
	博士課程	経営学	経営戦略システム設計 ^②
理学研究科	博士課程	数 学	解析数理、構造数理、応用数理
		物 理 学	理論物理学、粒子物理学、物性物理学
		化 学	物理化学、無機化学、有機化学、構造解析化学 ^② 、 理論生物化学 ^②
		生 物 学	生体分子機構、生命情報伝達、生物多様性、発生生物学 ^② 、 生物制御科学 ^②
		惑 星 学	基礎惑星学、新領域惑星学、応用惑星学 ^② 、惑星地球変動史 ^②
医学研究科	修士課程	バイオメディカルサイエンス	生理学・細胞生物学 ^{①②③} 、生化学・分子生物学 ^{②④} 、病理学 ^① 、 微生物感染症学 ^{①②} 、地域社会医学・健康科学 ^{①②③④} 、内科系 ^①
	博士課程	医 科 学	生理学・細胞生物学 ^{①②③} 、生化学・分子生物学 ^{①②④} 、病理学 ^{①③} 、 微生物感染症学 ^{①②} 、地域社会医学・健康科学 ^{①②③④} 、 内科学 ^{①②③④} 、内科系 ^{①②③④} 、外科学 ^{②③} 、外科系 ^{①②③}
保健学研究科	博士課程	保 健 学	看護学、病態解析学、リハビリテーション科学 ^② 、 パブリックヘルス
工学研究科	博士課程	建 築 学	空間デザイン、建築計画・建築史、構造工学、環境工学、 地域減災計画 ^②
		市 民 工 学	人間安全工学、環境共生工学
		電 気 電 子 工 学	電子物理、電子情報、機能性薄膜学 ^②
		機 械 工 学	熱流体、材料物理、システム設計、先端機能創成学、知的製造 システム ^② 、機能適応モデル ^② 、開智型ものづくり ^②
		応 用 化 学	物質化学、化学工学、局所場反応・物性解析学 ^② 、 ケミカル・バイオセンシング ^② 、 化学エネルギー変換プロセス学 ^② 、生物機能工学 ^② 、 製剤設計生産工学 ^② 、環境エネルギー材料科学 ^② サステナブルケミストリー（日本触媒） ^④
システム情報学研究科	博士課程	シ ス テ ム 科 学	システム基盤、システム創成、応用システム ^②
		情 報 科 学	情報基礎、知能情報、感性アートメディア ^② 、知能統合 ^②
		計 算 科 学	計算科学基礎、計算科学創成、応用計算科学 ^② 、 大規模計算科学 ^②
農学研究科	博士課程	食料共生システム学	生産環境工学、食料環境経済学
		資 源 生 命 科 学	応用動物学、応用植物学、食料生産フィールド科学 ^②
		生 命 機 能 科 学	応用生命化学、応用機能生物学
海事科学研究科	博士課程	海 事 科 学	グローバル輸送科学、海洋安全システム科学、 マリンエンジニアリング、海洋環境計測科学 ^② 、地域環境科学 ^②
国際協力研究科	博士課程	国 際 開 発 政 策	開発経済論、開発政策論、開発計画論、国際構造調整論 ^① 、 比較経済発展論 ^① 、地域経済論 ^① 、日本経済論 ^①
		国 際 協 力 政 策	国際協力法、トランスナショナル関係論、政治社会発展論、 国際比較法制 ^① 、国際変動論 ^① 、現代政治論 ^①
		地 域 協 力 政 策	開発運営論、制度構築論、国際防災論 ^① 、保健医療論 ^① 、 教育協力論 ^①
科学技術イノベーション研究科	博士課程	科学技術イノベーション	バイオ・環境、先端 IT、先端医療学、アントレプレナーシップ

①印は協力講座、②印は連携講座、③印は寄附講座、④印は共同研究講座を示す。

（医学研究科のバイオメディカルサイエンス専攻、医科学専攻及び保健学研究科の保健学専攻については、それぞれ協力、連携又は寄附による組織を含むことを示す。）

乗船実習科

課 程	航海、機関
-----	-------

附置研究所

■ 経済経営研究所

研 究 部 門	グローバル経済、企業競争力、企業情報、グローバル金融
---------	----------------------------

教職員数

令和2年5月1日現在

区分	職種	学長	理事	監事	特別顧問	教授	准教授	講師	助教	助手	特命/特任教員	小計	教諭	事務系職員	医療系職員	再雇用職員	準正規職員	特命職員	小計	合計	
学長		1										1								0	1
理事			9(2)									9(2)								0	9(2)
監事				2(1)								2(1)								0	2(1)
特別顧問					7(7)							7(7)								0	7(7)
戦略企画本部												0		2						2	2
評価室							1					1								0	1
広報室											1	1								0	1
産官学連携本部							1					8		1				1		2	11
地域連携推進室											1	1								0	1
男女共同参画推進室												0		1				1		2	2
安全保障輸出管理室											1	1								0	1
大学文書史料室												0		1						1	1
基金推進室												0						1		1	1
学術研究推進機構											3	3		2				1		3	6
大学教育推進機構						11	4	4	4		1	24							0	24	24
国際連携推進機構						4	4	2			7	17								0	17
バリュースクール						1	1		1			3		4						4	7
監査室												0		1		1				2	2
内部統制室												0		1				1		2	2
事務局	総務部											0		44		25	8	4	81	81	81
	企画部											0		18			2	1	21	21	21
	研究推進部											0		24		1	4	1	30	30	30
	国際部											0		24			2	2	28	28	28
	財務部											0		49			5		54	54	54
	学務部											0		45		3	2		50	50	50
施設部											0		28			1		29	29	29	
附属図書館												0		44		1	1		46	46	46
人文学研究科・文学部						25	20	3	1		4	53		7		1			8	61	61
国際文化研究科・国際文化学部						37	13	5	2			57							0	57	57
人間発達環境学研究所・発達科学部						41	42	2	4		1	90							0	90	90
国際人間科学部							1	2	2			5		23		1	1		25	30	30
法学研究科・法学部						44	11	0	1	5	1	62		9			2		11	73	73
経済学研究科・経済学部						29	11	5	1	1	2	49		11			1	1	13	62	62
経営学研究科・経営学部						31	17	2	2	3		55		8			2		10	65	65
理学研究科・理学部						33	31	7	10	2	7	90		15		1		1	17	107	107
医学部																					
附属病院						7	8	30	87		61	198									
附属病院国際がん医療・研究センター						1					4										
医学研究科						32	27	18	52	1	58	188		139	1,225	9	6	43	1,422	1,818	1,818
附属動物実験施設							1					1									
附属感染症センター						2	1		4		2	9									
保健学研究科						25	17	3	22		1	68		10			2		12	80	80
工学研究科・工学部						44	47	1	28	6	9	135		51		1	2		54	189	189
システム情報学研究科						13	15	4	5	2	5	44							0	44	44
農学研究科・農学部						31	30		16	2	2	81		13			3		16	97	97
附属食資源教育研究センター						1	2		2			5		12		1			13	18	18
海事科学研究科・海事学部						25	28	2	3	1		59		28		1	2		31	90	90
附属国際海事研究センター						1	3		1			5							0	5	5
附属練習船深江丸						1		1				2							0	2	2
国際協力研究科						13	6		2	1	1	23		4		1			5	28	28
科学技術イノベーション研究科						13	3		1	2	23	42		15		1	3		19	61	61
先端融合研究環						5					1	6							0	6	6
経済経営研究所						11	6	1	2	3		23		7					7	30	30
附属企業資料総合センター						1		1				2							0	2	2
バイオシグナル総合研究センター						5	7	1	4	2	1	20		1					1	21	21
内海地域環境教育研究センター						2	2		2			8							0	8	8
都市安全研究センター						7	5	1		1	3	17							0	17	17
分子フォトサイエンス研究センター						3	3		1	3	1	11							0	11	11
海洋底探査センター						2		1	2	1	5	11							0	11	11
社会システムイノベーションセンター						5					4	9							0	9	9
数理・データサイエンスセンター						3	1	1			3	8							0	8	8
計算社会科学研究センター						1	1	2			2	6							0	6	6
先端バイオ工学研究センター						2	1				5	8							0	8	8
先端膜工学研究センター						3			3			6							0	6	6
未来医工学研究開発センター						1	1				1	3							0	3	3
情報基盤センター						3	3		1			7		10		1	3	2	16	23	23
研究基盤センター						1			3			4						3	3	7	7
環境保全推進センター							1		1			2		1					1	3	3
計算科学教育センター							1					1							0	1	1
保健管理センター						1	1	1	3			6			4	1			5	11	11
海洋教育研究基盤センター							2					2							0	2	2
キャリアセンター												0		1					1	1	1
キャンパスライフ支援センター											1	1		1					1	2	2
アドミッションセンター											2	2							0	2	2
附属学校部												0		11		1			12	12	12
附属幼稚園											1	1		7					7	8	8
附属小学校											1	1		20					20	21	21
附属中等教育学校											1	1		47					47	48	48
附属特別支援学校												0		33					33	33	33
総計		1	9(2)	2(1)	7(7)	521	380	100	273	36	237	1,566 (10)	107	666	1,229	51	52	63	2,168	3,734 (10)	3,734 (10)

(注) () は、非常勤を内数で示す。

学生等数

令和2年5月1日現在

学部	入学定員	志願者数	入学者数	総定員	在籍者数	備考
文学部	100	467	111	400	469 (270)	・在籍者数の()は女子を内数で示す。 ・国際文化学部及び発達科学部は、平成29年度入試より募集停止。
3年次編入学	若干名	6	3			
国際人間科学部	370	1,493	379	1,500	1,522 (954)	
3年次編入学	10	19	2			
国際文化学部					77 (52)	
発達科学部					50 (21)	
法学部	180	777	186	760	825 (322)	
3年次編入学	20	85	13			
経済学部	270	944	280	1,120	1,270 (346)	
3年次編入学	20	95	17			
経営学部	260	1,076	260	1,080	1,185 (347)	
3年次編入学	20	101	18			
理学部	153	677	160	662	700 (182)	
3年次編入学	25	79	27			
医学部	医学科	112	385	697	712 (255)	
	2年次編入学	5	85			
	保健学科	160	163			
工学部	565	2,500	580	2,300	2,469 (390)	
3年次編入学	20	135	26			
農学部	160	625	168	660	704 (367)	
3年次編入学	10	42	8			
海事科学部	200	761	205	820	882 (138)	
3年次編入学	10	22	13			
小計	2,670	10,944	2,736	10,639	11,521 (4,179)	
大学院	入学定員	志願者数	入学者数	総定員	在籍者数	備考
修士(博士前期)	人文学研究科	44	85	40	88	99 (59)
	国際文化学研究科	47	82	47	94	108 (65)
	人間発達環境学研究科	91	136	87	178	189 (103)
	法学研究科	37	55	21	74	71 (26)
	経済学研究科	83	202	70	166	155 (78)
	経営学研究科	51	236	39	102	100 (60)
	理学研究科	122	179	113	244	235 (56)
	医学研究科	25	26	16	50	39 (20)
	保健学研究科	64	126	75	128	158 (93)
	工学研究科	316	440	324	632	667 (103)
	システム情報学研究科	73	110	82	146	172 (20)
	農学研究科	120	154	129	240	242 (119)
	海事科学研究科	75	92	72	150	156 (22)
国際協力研究科	70	85	31	140	138 (79)	
科学技術イノベーション研究科	40	52	39	80	85 (22)	
小計	1,258	2,060	1,185	2,512	2,614 (925)	
博士(博士後期)	人文学研究科	20	20	15	60	100 (49)
	国際文化学研究科	15	19	15	45	69 (40)
	人間発達環境学研究科	17	24	18	51	84 (42)
	法学研究科	18	13	12	54	79 (20)
	経済学研究科	20	22	19	60	92 (25)
	経営学研究科	32	26	18	96	110 (39)
	理学研究科	27	16	12	81	53 (8)
	医学研究科	100	144	104	400	520 (136)
	保健学研究科	25	30	20	75	145 (84)
	工学研究科	42	29	28	126	147 (26)
	システム情報学研究科	12	8	6	36	32 (8)
	農学研究科	23	14	14	69	62 (26)
	海事科学研究科	11	5	5	33	34 (5)
国際協力研究科	23	18	13	69	81 (41)	
科学技術イノベーション研究科	10	11	10	30	34 (5)	
小計	395	399	309	1,285	1,642 (554)	
専攻	法学研究科	80	376	77	240	163 (63)
職位	経営学研究科	69	133	69	138	140 (33)
小計	149	509	146	378	303 (96)	
合計	4,472	13,912	4,376	14,814	16,080 (5,754)	

附属学校	学級数	在籍者数	備考
附属幼稚園	6	119	・在籍者数の()は、帰国子女を内数で示す。
附属小学校	12	410	
附属中等教育学校	18	737 (41)	
附属特別支援学校	9	49	
計	45	1,315 (41)	

就職・進学状況

令和元年度 学部卒業生

令和2年5月1日現在

学部	卒業生	進学者	就職者	就職者内訳			臨床研修医	その他
				企業等	官公庁	教員		
文学部	116	17	94	64	21	9	-	5
国際文化学部	138	11	120	109	10	1	-	7
発達科学部	301	55	216	163	26	27	-	30
法学部	201	37	146	102	44	0	-	18
経済学部	283	11	248	227	21	0	-	24
経営学部	279	9	249	236	13	0	-	21
理学部	166	108	45	35	5	5	-	13
医学部(医学科)	120	0	0	0	0	0	115	5
医学部(保健学科)	153	58	89	88	1	0	-	6
工学部	558	401	144	136	8	0	-	13
農学部	158	113	42	34	8	0	-	3
海事科学部	204	110	88	85	3	0	-	6
合計	2,677	930	1,481	1,279	160	42	115	151

※「進学者」は、大学院研究科、大学・学部、短期大学本科、専攻科、別科、専修学校・外国の学校等の入学者の合計。

※「就職者」は、正規の職員等、正規の職員等でない就職者の総数のうち雇用計画が1年未満又は短時間勤務の者を除いた者の合計。

※「その他」は、公務員試験受験者、司法試験・公認会計士等の資格試験受験者を含む。

令和元年度 大学院(修士・博士前期課程)修了者

令和2年5月1日現在

研究科	修了者	進学者	就職者	就職者内訳			臨床研修医	その他
				企業等	官公庁	教員		
人文学研究科	40	15	20	16	2	2	-	5
国際文化学研究科	55	11	30	29	1	0	-	14
人間発達環境学研究科	96	6	60	41	7	12	-	30
法学研究科	32	6	9	6	2	1	-	17
経済学研究科	80	26	41	37	2	2	-	13
経営学研究科	44	7	29	28	1	0	-	8
理学研究科	135	13	115	111	2	2	-	7
医学研究科(保健学科)	17	4	12	12	0	0	0	1
保健学研究科	61	14	42	37	5	0	-	8
工学研究科	330	12	311	307	4	0	-	7
システム情報学研究科	78	5	70	69	1	0	-	3
農学研究科	135	8	118	107	10	1	-	9
海事科学研究科	77	2	73	71	1	1	-	3
国際協力研究科	75	20	52	27	21	4	-	12
科学技術イノベーション研究科	40	5	35	34	1	0	-	0
合計	1,295	154	1,017	932	60	25	0	137
法学研究科(法科大学院)	66							
経営学研究科(MBA)	72							
総計	1,433							

※「進学者」は、大学院研究科、大学・学部、短期大学本科、専攻科、別科、専修学校・外国の学校等の入学者の合計。

※「就職者」は、正規の職員等、正規の職員等でない就職者の総数のうち雇用計画が1年未満又は短時間勤務の者を除いた者の合計で、進学者のうち就職している者(保健学研究科3名、海事科学研究科1名、国際協力研究科9名)を含む。

※「その他」は、公務員試験受験者、司法試験・公認会計士等の資格試験受験者を含む。

学位授与者数

(学士及び修士を除く)

令和2年5月1日現在

区分	旧制	平3.6までの累計		平3.7以降の累計		総累計
		課程	論文	課程	論文	
博士(学術)		192	47	1,087	136	1,462
博士(文学)		1		130	48	179
博士(法学)		22	24	166	38	250
博士(政治学)				73	10	83
博士(経済学)	37	5	81	338	114	575
博士(経営学)	25	4	46	363	79	517
博士(商学)	14	1	19	102	24	160
博士(理学)		10	21	622	77	730
博士(医学)		748	1,252	2,344	924	5,268
博士(保健学)				295	10	305
博士(工学)		36	51	1,055	284	1,426
博士(農学)		2	14	258	98	372
博士(商船学)				10	0	10
博士(海事科学)				34	6	40
博士(教育学)				30	3	33
博士(システム情報学)				3	0	3
博士(計算科学)				7	0	7
合計	76	1,021	1,555	6,917	1,851	11,420

※令和元年度は令和元年5月以降令和2年4月30日までの学位授与者で集計

附属図書館

蔵書冊数・貸出冊数・入館者数

令和元年度

区分	蔵書冊数			貸出冊数					入館者数	
	和漢書	洋書	合計	学生院生	教職員	その他	学外者	合計		
附属図書館	総合図書館	355,954	141,657	497,611	59,011	8,701	271	2,339	70,322	238,007
	国際文化学図書館	680,180	729,829	1,410,009	45,021	8,528	3	4,197	57,749	166,623
	自然科学系図書館	246,285	222,719	469,004	33,806	2,949	0	723	37,478	98,402
	人文科学図書館	205,286	116,016	321,302	17,944	2,817	0	435	21,196	67,354
	人間科学図書館	266,313	76,475	342,788	20,593	2,385	3	432	23,413	51,180
	経済経営研究所図書館	124,264	154,511	278,775	766	838	0	28	1,632	2,912
	医学分館	72,665	82,290	154,955	5,560	3,790	0	339	9,689	97,979
	保健科学図書室	50,395	7,902	58,297	12,052	1,473	0	374	13,899	37,135
海事科学分館	199,920	56,611	256,531	14,427	2,301	4	827	17,559	52,808	
合計	2,201,262	1,588,010	3,789,272	209,180	33,782	281	9,694	252,937	812,400	

学術情報検索サービス

令和2年5月1日現在

電子ジャーナルパッケージ名	タイトル数
ScienceDirect(Elsevier)	2,300
SpringerLink(Springer)	1,600
Wiley Online Library(Wiley-Blackwell)	1,400
JSTOR	1,500
Cambridge University Press	410
Oxford University Press	250
ACS	59
Nature 社および関連誌	27
APS	10
Cell Press	9
AAAS Science Online	1
Business Source Premier(EBSCO)	2,100
PsycARTICLES	100
Emerald	210
Sage	570
Cairn.info	500
AAS Historical Periodicals Collection	4,100
Academic OneFile	9,600

※その他含め、総タイトル数 35,600

ネットワーク対応データベース
Web of Science Core Collection
JCR Web
MathSciNet
SciFinder-n
Reader's Guide to Periodical Literature
Index to Legal Periodicals & Books
EconLit
PsycINFO
Lexis Advance
Westlaw Next
CINAHL
医中誌 Web
官報情報検索サービス
日経テレコン21
JapanKnowledge
聞蔵II ビジュアル
JDreamIII
ヨミダス歴史館
毎索
ざっさくプラス
ナクソス・ミュージック・ライブラリー

学術成果リポジトリ 令和2年3月31日現在

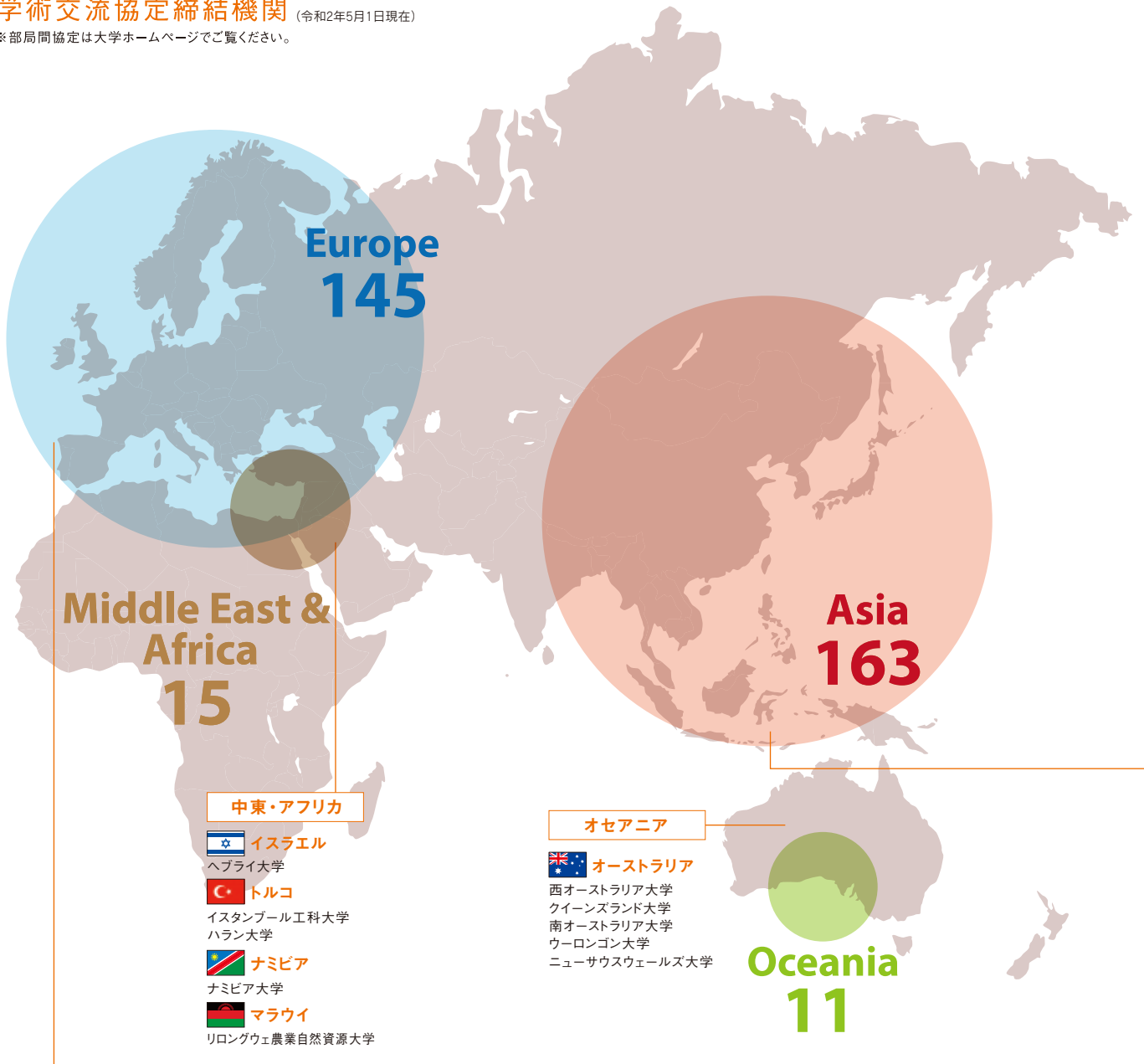
所蔵内訳	件数
紀要論文	19,964
学術雑誌論文	5,661
学位論文	2,720
テクニカルレポート	751
会議発表用資料	579
研究報告書	138
一般雑誌記事	139
図書	143
会議発表論文	70
教材	21
プレプリント	9
データセット	4
その他	524
合計	30,723



国際交流

学術交流協定締結機関 (令和2年5月1日現在)

※部局間協定は大学ホームページをご覧ください。



中東・アフリカ

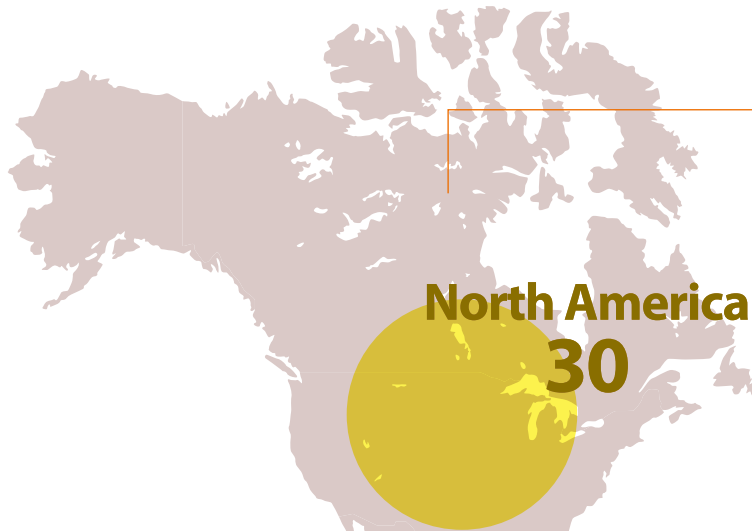
- イスラエル**
ヘブライ大学
- トルコ**
イスタンブール工科大学
ハラム大学
- ナミビア**
ナミビア大学
- マラウイ**
リロングウェ農業自然資源大学

オセアニア

- オーストラリア**
西オーストラリア大学
クイーンズランド大学
南オーストラリア大学
ウーロンゴン大学
ニューサウスウェールズ大学

ヨーロッパ

- | | | | | |
|---|---|--|---|--|
| <ul style="list-style-type: none"> アイルランド
アイルランド国立大学ゴールウェー校 オランダ
ライデン大学 ドイツ
アーヘン工科大学
カールスルーエ工科大学
キール大学
ダルムシュタット工科大学
トリア大学
ハンブルク工科大学
ベルリン経済法科大学
ベルリン自由大学
ミュンヘン工科大学 ポーランド
ワルシャワ大学
ヤゲウォ大学
ニコラウス・コペルニクス大学
アダム・ミツキェヴィチ大学 | <ul style="list-style-type: none"> イタリア
ヴェネツィア大学
ボッコーニ大学
ボローニャ大学
トリノ大学 スウェーデン
世界海事大学
リンショピン大学 フランス
パリ第13大学
パリ大学(パリ・デイドロ大学)
パリ・ナンテル大学
パリ第2(バンテオン・アサス)大学
ストラスブール大学
リール大学
リヨン高等師範学校
エクス=マルセイユ大学
トゥールーズ国立工科大学
グルノーブル・アルプ大学 | <ul style="list-style-type: none"> ルーマニア
バベシュ・ボヨイ大学
ブカレスト大学 ハンガリー
エトヴェシュ・ローラント大学
ブダペスト商科大学
ブダペスト・コルヴィヌス大学 英国
エセックス大学
オックスフォード大学
グラスゴー大学
シェフィールド大学
ダンディー大学
バーミンガム大学
ロンドン大学アジア・アフリカ研究学院
ケント大学 ブルガリア
7研究機関
(プロブディフ農科大学他6件)
ソフィア大学 | <ul style="list-style-type: none"> スロベニア
リュブリャナ大学 リトアニア
ヴィリニウス・ゲティミナス工科大学 オーストリア
グラーツ大学
グラーツ医科大学
FHヨアネウム応用科学大学
インスブルック大学
マネジメントセンター=インスブルック デンマーク
オーフス大学 ベルギー
ブリュッセル自由大学(仏語系)
ブリュッセル自由大学(蘭語系)
ヘント大学
ルーヴェン大学
リエージュ大学
サンルイ大学
モンス大学 | <ul style="list-style-type: none"> ロシア
サンクトペテルブルグ大学
ウラル連邦大学 ラトビア
リガ工科大学 スペイン
バルセロナ大学
ボンベウ・ファブラ大学 セルビア
ベオグラード大学 ジョージア
トビリシ国立大学 スイス
バーゼル大学 スロバキア
コメニウス大学 チェコ
カレル大学 |
|---|---|--|---|--|



North America 30

北米

アメリカ合衆国

エモリー大学
ワシントン大学
カリフォルニア海事大学
メイン海事大学
ピッツバーグ大学
南フロリダ大学
ニューヨーク市立大学クイーンズ・カレッジ
カリフォルニア大学サンディエゴ校
ハワイ大学マノア校
ジョージア工科大学
南カリフォルニア大学
ネブラスカ大学リンカーン校

カナダ

オタワ大学

中南米

メキシコ

グアダハラ大学

パラグアイ

ノルテ大学

ブラジル

リオデジャネイロ州立大学
サンパウロ大学



South America 8

アジア

インドネシア

アイルランガ大学
インドネシア大学
ガジャマダ大学
シアクアラ大学
スラバヤ工科大学
ボゴール農科大学
ランバン大学
バンドン工科大学

フィリピン

フィリピン大学ロスバニョス校
フィリピン大学ディリマン校

台湾

国立台湾海洋大学
国立台湾大学
国立政治大学
台北医学大学
中央研究院
国立成功大学
東呉大学
国立清華大学

タイ

タマサート大学
マヒドン大学
ラジャモンコン工科大学タンヤブリ校

ベトナム

国民経済大学
ハノイ科学技術大学
貿易大学
ダナン大学
ベトナム国家大学ホーチン市(経済法律大学)
ベトナム国家大学ハノイ人文社会科学大学
日越大学
フエ農林大学

モンゴル

モンゴル国立大学

バングラデシュ

バングラデシュ農業大学

韓国

漢陽大学校
釜山国立大学校
木浦大学校
成均館大学校
国立群山大学校
木浦海洋大学校
韓国海洋大学校
国立済州大学校
国立全南大学校
ソウル国立大学校
高麗大学校

中国

中国農業大学
山東大学
中山大學
華東師範大学
中国医科大学
北京大学
中南財經政法大学
中国人民大学
中国海洋大学
大連海事大学
北京師範大学
中国海洋大学
華中科技大学
厦門大学
内蒙古農業大学
東北大学
香港大学
吉林大学
浙江大学
中国科学院大学

復旦大学
西安交通大学
南開大学
北京外国語大学
武漢大学
上海交通大学
清華大学
大連理工大学
香港中文大学
南京大學
四川大學
南京工業大学
合肥工業大学

ラオス

ラオス国立大学

マレーシア

トungk・アブドゥル・ラーマン大学
マレーシア国民大学

ミャンマー

ヤンゴン経済大学

カンボジア

王立プノンベン大学

シンガポール

南洋理工大学

外国人留学生数

令和2年5月1日現在

国又は地域	学部学生	大学院生	研究生等	計	比率(%)
バキスタン		3 (2)	1	4 (2)	
インドネシア	1 (1)	3 (2)	1	5 (3)	
ネパール		2 (2)		2 (2)	
バングラデシュ		19 (7)	3 (1)	22 (8)	
スリランカ		3 (1)		3 (1)	
ミャンマー		8 (6)		8 (6)	
タイ	2 (2)	8 (4)		10 (6)	
マレーシア	21 (6)	3 (2)		24 (8)	
シンガポール		1 (1)		1 (1)	
インドネシア		58 (24)	1 (1)	59 (25)	
フィリピン		6 (4)		6 (4)	
香港		2	2 (1)	4 (1)	
韓国	63 (11)	34 (14)	5 (1)	102 (26)	
モンゴル		1 (1)	2 (2)	3 (3)	
ベトナム	3 (3)	21 (13)	2 (2)	26 (18)	
中国	26 (14)	609 (373)	98 (55)	733 (442)	
カンボジア	1	9 (3)		10 (3)	
ラオス		9 (4)		9 (4)	
台湾	3 (3)	24 (11)	5 (2)	32 (16)	
小計	120 (40)	823 (474)	120 (65)	1,063 (579)	86.6
イラン		2 (2)	1	3 (2)	
トルコ		1		1	
シリア		1		1	
レバノン		1 (1)		1 (1)	
ヨルダン		2 (1)		2 (1)	
小計	0	7 (4)	1	8 (4)	0.7
カナダ	1			1	
アメリカ合衆国		3 (1)	2	5 (1)	
小計	1	3 (1)	2	6 (1)	0.5
メキシコ		1 (1)		1 (1)	
エルサルバドル		2 (1)		2 (1)	
ブラジル	1	1 (1)	1 (1)	3 (2)	
コロンビア		1 (1)		1 (1)	
ベネズエラ	1			1	
ジャマイカ		1 (1)		1 (1)	
小計	2	6 (5)	1 (1)	9 (6)	0.7
スウェーデン		1	2	3	
アイルランド			2 (1)	2 (1)	
イギリス		2	12 (6)	14 (6)	
ベルギー		2 (1)	3 (1)	5 (2)	
ドイツ		2 (1)	9 (3)	11 (4)	
フランス		7 (2)	12 (5)	19 (7)	
スペイン	1	1	2 (2)	4 (2)	
イタリア		5 (1)	1 (1)	6 (2)	

国又は地域	学部学生	大学院生	研究生等	計	比率(%)
マルタ			1 (1)	1 (1)	
ギリシャ		1		1	
オーストリア		1 (1)	4 (3)	5 (4)	
ポーランド			1	1	
チェコ			2 (1)	2 (1)	
ハンガリー			1 (1)	1 (1)	
ルーマニア	2 (1)	2	2 (2)	6 (3)	
ブルガリア		1	1 (1)	2 (1)	
ウクライナ		1		1	
ウズベキスタン		1		1	
カザフスタン		1		1	
ロシア		3 (2)		3 (2)	
セルビア	1 (1)	1 (1)		2 (2)	
キルギス		1		1	
アゼルバイジャン		1		1	
タジキスタン		1 (1)		1 (1)	
コソボ共和国		1 (1)		1 (1)	
アルメニア		1 (1)		1 (1)	
小計	4 (2)	37 (12)	55 (28)	96 (42)	7.8
エジプト	1	6 (3)		7 (3)	
スーダン		1 (1)		1 (1)	
チュニジア		1 (1)		1 (1)	
アルジェリア		1		1	
マダガスカル		3 (1)		3 (1)	
ケニア		3		3	
タンザニア		2		2	
ナイジェリア		3		3	
ガーナ		6		6	
モロッコ		1 (1)		1 (1)	
エチオピア		2		2	
ギニア		2		2	
モーリタニア		1	1	2	
コートジボワール		2 (1)	1	3 (1)	
ベナン		1		1	
コンゴ民主共和国		2		2	
ジブチ		1		1	
モザンビーク		2 (1)		2 (1)	
ブルキナファソ		1		1	
小計	1	41 (9)	2	44 (9)	3.6
オーストラリア			1 (1)	1 (1)	
小計	0	0	1 (1)	1 (1)	0.1
合計	128 (42)	917 (505)	182 (95)	1,227 (642)	100.0

(注) () は、女子を内数で示す。

学部等別内訳

学部等	学部学生	大学院生	研究生等	計
文学部			15 (7)	15 (7)
国際文化学部	4 (3)			4 (3)
発達科学部				0
国際人間科学部	19 (12)		16 (9)	35 (21)
法学部	14 (4)		7 (4)	21 (8)
経済学部	25 (11)		5 (2)	30 (13)
経営学部	7 (2)		5 (1)	12 (3)
理学部	4			4
医学部			1 (1)	1 (1)
工学部	52 (9)		3	54 (9)
農学部	1 (1)			1 (1)
海事科学部	2			2
人文学研究科		72 (55)	7 (6)	79 (61)
国際文化学研究科		73 (47)	17 (11)	90 (58)
人間発達環境学研究科		44 (31)	7 (6)	51 (37)
法学研究科		59 (29)	3 (2)	62 (31)
経済学研究科		147 (87)	3 (1)	150 (88)
経営学研究科		102 (71)	19 (9)	121 (80)
理学研究科		24 (8)	8 (1)	32 (9)
医学研究科		53 (27)	2 (1)	55 (28)
保健学研究科		17 (14)	21 (15)	38 (29)
工学研究科		108 (30)	21 (6)	129 (36)
システム情報学研究科		32 (10)	5 (3)	37 (13)
農学研究科		48 (23)	2 (1)	50 (24)
海事科学研究科		29 (9)	4 (1)	33 (10)
国際協力研究科		104 (61)	4 (3)	108 (64)
科学技術イノベーション研究科		5 (3)		5 (3)
国際教育総合センター			6 (5)	6 (5)
合計	128 (42)	917 (505)	182 (95)	1,227 (642)

(注) () は、女子を内数で示す。

財務諸表

■ 貸借対照表

令和元年度

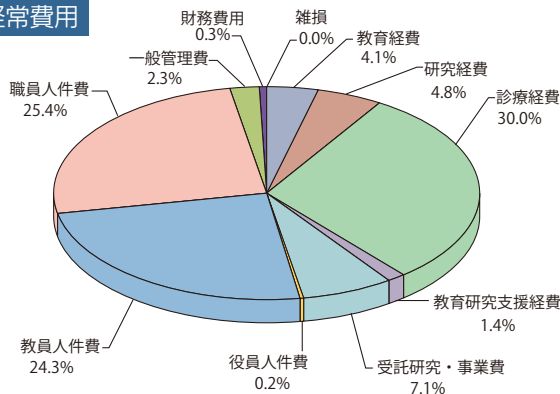
科目 (資産の部)	金額(百万円)	科目 (負債の部)	金額(百万円)
固定資産	177,182	固定負債	51,988
有形固定資産	173,669	資産見返負債	32,989
土地	83,117	債務負担金・長期借入金	14,306
建物	53,370	その他	4,693
工具器具備品	10,119		
図書	22,220	流動負債	22,343
その他	4,844	運営費交付金債務	676
		寄附金債務	6,728
無形固定資産	690	前受受託研究・事業費等	1,913
特許権・著作権	122	一年以内返済予定債務負担金・長期借入金	2,501
その他	568	未払金	7,915
		その他	2,611
投資その他の資産	2,823		
投資有価証券	2,807	負債合計	74,331
その他	16	(純資産の部)	
		資本金	121,752
流動資産	19,905	資本剰余金	△ 3,292
現金及び預金	10,016	利益剰余金	4,297
未収金	8,598		
有価証券	500	純資産合計	122,756
医薬品及び診療材料	555	負債純資産合計	197,087
その他	235		
資産合計	197,087		

■ 損益計算書

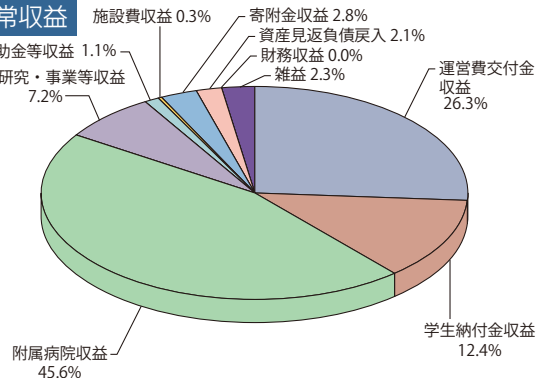
令和元年度

科目	金額(百万円)	科目	金額(百万円)
経常費用		経常収益	
業務費	75,533	運営費交付金収益	20,689
教育経費	3,143	学生納付金収益	9,771
研究経費	3,757	附属病院収益	35,898
診療経費	23,255	受託研究・事業等収益	5,638
教育研究支援経費	1,090	補助金等収益	829
受託研究・事業費	5,519	施設費収益	272
役員人件費	180	寄附金収益	2,181
教員人件費	18,870	資産見返負債戻入	1,637
職員人件費	19,719	財務収益	23
一般管理費	1,821	雑益	1,806
財務費用	198		
雑損	15	経常収益合計	78,743
経常費用合計	77,566		
経常利益	1,177	臨時利益	146
臨時損失	120	臨時利益合計	146
臨時損失合計	120	目的積立金取崩額	9
当期総利益	1,212		

経常費用



経常収益



科学研究費助成事業等

科学研究費助成事業

令和元年度

研究種目	申請件数	新規	継続	計	新規採択率	金額(千円)
特別推進研究	3	1	0	1	33.3%	76,300
新学術領域研究	66	16	19	35	24.2%	175,700
基盤研究(S)	13	1	6	7	7.7%	140,210
基盤研究(A)	46	14	28	42	30.4%	374,727
基盤研究(B)	187	59	153	212	31.6%	727,952
基盤研究(C)	438	155	374	529	35.4%	485,250
挑戦的萌芽研究	-	-	3	3	-	0
挑戦的研究(開拓)	10	0	4	4	0.0%	15,740
挑戦的研究(萌芽)	161	22	47	69	13.7%	121,100
若手研究(A)	-	-	9	9	-	30,624
若手研究(B)	-	-	62	62	-	35,500
若手研究	207	88	85	173	42.5%	192,500
研究活動スタート支援	38	17	11	28	44.7%	27,900
特別研究員奨励費	37	37	63	100	100.0%	91,284
国際共同研究加速基金	31	8	22	30	25.8%	144,300
合計	1,237	418	886	1,304	33.8%	2,639,087

(注) 1. 本学教員が研究代表者として獲得した金額である。
2. 間接経費を除く。

外部資金の受入れ状況

令和元年度

区分	件数	金額(千円)
寄附金	4,976	2,476,365
共同研究	762	1,290,688
受託研究(一般分)	445	3,097,769
受託研究(治験・病理検査等分)	11,540	373,228

医学部附属病院診療状況等

診療科及び診療状況

令和元年度

診療科	入 院				外 来	
	新入院患者数	退院患者数	患者延数	一日平均患者数	患者延数	一日平均患者数
総合内科	235	242	6,254	17.1	6,322	26.3
消化器内科	1,561	1,552	17,166	46.9	28,712	119.6
循環器内科	1,627	1,629	19,204	52.5	19,438	81.0
呼吸器内科	526	553	8,804	24.1	13,161	54.8
脳神経内科	369	397	8,021	21.9	12,688	52.9
糖尿病・内分泌内科	457	452	6,194	16.9	22,277	92.8
腎臓内科	430	424	6,755	18.5	9,504	39.6
腫瘍・血液内科	827	869	13,963	38.2	18,419	76.7
緩和支援治療科	0	0	0	0.0	974	4.1
血液内科	1	0	1	0.0	2,451	10.2
膠原病リウマチ内科	203	226	5,714	15.6	19,873	82.8
感染症内科	22	22	288	0.8	3,197	13.3
食道胃腸外科	561	580	13,168	36.0	8,260	34.4
肝胆膵外科	766	771	14,045	38.4	6,826	28.4
乳腺内分泌外科	67	69	945	2.6	4,069	17.0
心臓血管外科	668	657	15,409	42.1	6,769	28.2
呼吸器外科	361	356	5,250	14.3	4,396	18.3
小児外科	221	221	2,005	5.5	2,037	8.5
脳神経外科	493	482	12,579	34.4	8,586	35.8
整形外科	1,041	1,059	19,836	54.2	37,822	157.6
産科婦人科	1,628	1,635	19,292	52.7	20,074	83.6
耳鼻咽喉・頭頸部外科	769	755	14,168	38.7	27,473	114.5
眼	1,697	1,685	9,673	26.4	40,922	170.5
精神科神経科	163	185	12,513	34.2	22,029	91.8
小児科	1,055	1,052	16,281	44.5	9,801	40.8
放射線診断・IVR科	204	202	1,208	3.3	2,148	9.0
放射線腫瘍科	134	141	2,002	5.5	18,158	75.7
皮膚科	574	559	6,952	19.0	28,279	117.8
泌尿器科	1,239	1,236	18,150	49.6	26,264	109.4
麻酔科	68	68	831	2.3	8,549	35.6
歯科口腔外科	663	665	5,533	15.1	22,043	91.8
形成外科	432	437	5,674	15.5	13,319	55.5
美容外科	23	23	125	0.3	1,043	4.3
救命救急科	349	249	3,640	9.9	3,413	14.2
病理診断科	0	0	0	0.0	0	0.0
遺伝子診療科	0	0	0	0.0	810	3.4
漢方内科	0	0	0	0.0	753	3.1
リハビリテーション科	0	0	0	0.0	38,518	160.5
合計	19,434	19,453	291,643	796.8	519,377	2164.1

中央診療施設等

検査部、放射線部、輸血・細胞治療部、病理部、総合周産期母子医療センター、救命救急センター、集中治療部、手術部、リハビリテーション部、腎・血液浄化センター、冠動脈疾患治療部、光学医療診療部、遺伝子診療部、感染制御部、国際診療部、親と子の心療部、救急・集中治療センター、腫瘍センター、IVRセンター、栄養管理部、リウマチセンター、不整脈センター、認知症センター、移植医療部、睡眠呼吸管理センター、ME機器管理センター、成人先天性心疾患センター、呼吸器センター、口腔機能管理センター、災害医療センター、医工探索創成センター、臨床ゲノム診療・研究センター、緩和ケアセンター

土地建物面積

令和2年5月1日現在

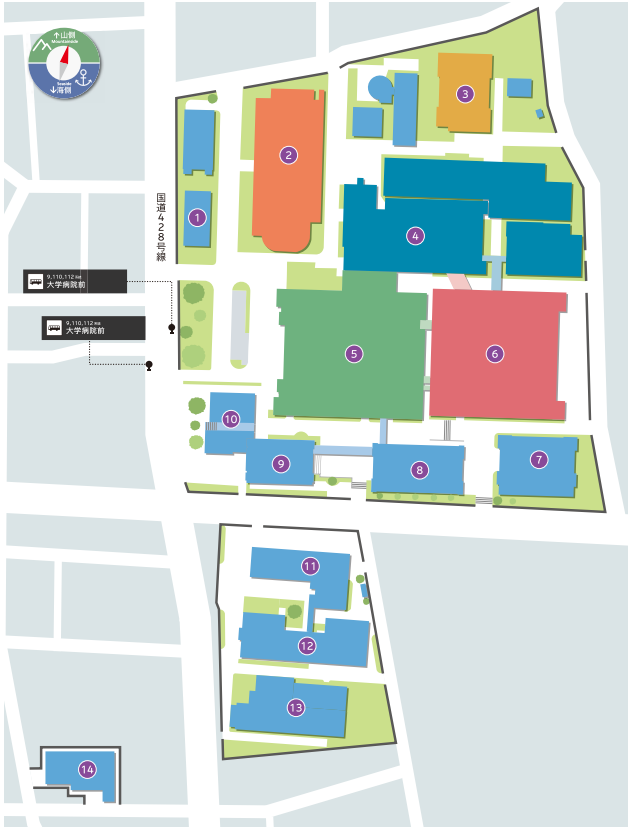
区分	土地(m ²)	建物延面積(m ²)		区分	土地(m ²)	建物延面積(m ²)	
		計				計	
六甲台地区			名谷地区				
事務局	21,017	6,396	保健学研究科	33,330	17,575		
保健管理センター		1,208	小計	33,330	17,575		
情報基盤センター(本館)		3,287	深江地区				
自然科学系図書館	103,097	3,989	海事科学研究科・海事科学部	94,547	41,681		
神大会館		148	海事科学研究科附属国際海事研究センター				
国際連携推進機構国際教育総合センター	27,737	27,737	海洋底探査センター	13,709	11,368		
山口誓子記念館			小計	108,256	53,049		
法学研究科・法学部			その他の地区				
経済学研究科・経済学部			4,984	農学研究科附属食資源教育研究センター	403,787	6,128	
経営学研究科・経営学部			7,005	内海域環境教育研究センター	3,122	1,183	
国際協力研究科			749	附属中等教育学校(住吉校舎)	29,185	11,843	
経済経営研究所			6,676	附属小学校	33,773	4,324	
附属企業資料総合センター			9,140	旧附属中等教育学校(明石校舎)		4,225	
社会科学系図書館			352	0	附属幼稚園	1,236	
講堂			(190)	0	附属特別支援学校	16,652	3,642
社会科学系アカデミア館	45,863	25,427	インターナショナル・レジデンス	2,500	4,416		
社会科学系フロンティア館	1,949	289	寄宿舎(国維寮)	5,235	3,640		
浄水場	68,347	40,934	寄宿舎(住吉寮)	18,772	11,049		
六甲台1団地水源地	194,555	43,485	氷の山体育所	(2,500)	95		
人間発達環境学研究科・発達科学部			鹿島体育所	(1,000)	98		
人間発達環境学研究科附属発達支援インスティテュート	17,519	17,519	淀川艇庫	434	745		
人間発達環境学研究科・発達科学部実習観察園			新西宮艇庫	(205)	201		
国際文化学研究科・国際文化学部			海事科学研究科附属国際海事研究センター・	7,681	1,641		
国際文化学部			海洋実習施設	(2,000)	3,059		
大学教育推進機構			BT・インキュベーションセンター	(3,429)	9,349		
工学研究科・工学部・システム情報学研究科			先端融合研究環統合研究拠点・	2,496	9,349		
都市安全研究センター			計算科学教育センター	(6,395)	13,258		
自然科学総合研究棟3号館			国際がん医療・研究センター	421	395		
エレベーター棟			学而荘	2,026	0		
情報基盤センター(分館)			小計	(15,529)	80,527		
馬術練習場	148	0	職員宿舎				
学生会館	2,721	0	住吉宿舎	10,442	1,517		
人文学研究科・文学部	10,369	0	工学部宿舎	工学部に含む	112		
瀧川記念学術交流会館	941	0	五宮宿舎	475	292		
眺望館	998	0	加西宿舎	1,607	399		
理学研究科・理学部	14,646	0	宝塚宿舎	1,002	1,240		
バイオシグナル総合研究センター	194,555	4,278	看護師宿舎	1,217	2,048		
自然科学総合研究棟1号館			5,781	山の街宿舎	244	260	
自然科学総合研究棟2号館			5,825	踊松宿舎	1,171	368	
連携創造本部			2,016	赤塚山第二合同宿舎	住吉宿舎に含む	3,661	
自然科学総合研究棟4号館			6,559	青木合同宿舎	3,655	3,027	
研究基盤センター(アイソトープ部門)			2,650	北青木合同宿舎	2,687	1,853	
研究基盤センター(機器分析部門)			1,267	生田合同宿舎	2,262	1,898	
研究基盤センター(極低温部門)			677	鈴蘭台合同宿舎	2,905	2,040	
共同実験室			206	ひよどり台合同宿舎	6,344	3,422	
環境保全推進センター			274	小計	34,011	22,137	
農学研究科・農学部	18,834	0	合計	(17,221)	599,092		
ライフサイエンスラボラトリー	1,155	0	(注) 土地欄の()は借上を示す。				
旧工学部急傾斜地	198	0					
小計	(190)	279,527					
435,378							
楠地区							
医学研究科・医学部	8,665	35,300					
医学研究科附属動物実験施設							
医学研究科附属感染症センター							
医学部附属病院							
地域医療活性化センター	41,181	107,585					
小計	(1,502)	3,392					
(1,502)		146,277					
49,846							

建物配置図

六甲台地区 **六甲台第1キャンパス** **六甲台第2キャンパス** **鶴甲第1キャンパス** **鶴甲第2キャンパス**
 事務局、図書館、各研究科・学部(医学研究科・医学部医学科、保健学研究科・医学部保健学科、海事科学研究科・海事科学部を除く)、研究所等



楠地区 医学研究科・医学部医学科及び医学部附属病院



■ 楠地区

- ① 医学部会館 (シスメックスホール、はとぼぼ保育所)
- ② 立体駐車場
- ③ 第二病棟 (清明寮)
- ④ 中央診療棟 (低侵襲総合診療棟、高エネルギー診療棟、075 棟)
- ⑤ 外来診療棟
- ⑥ 第一病棟
- ⑦ 福利課外施設
- ⑧ 研究棟 A
- ⑨ 管理棟、附属図書館医学分館
- ⑩ 神緑会館 (保健管理センター楠分室)
- ⑪ 医学研究科・研究棟 B
- ⑫ 医学研究科・研究棟 C
- ⑬ 医学研究科・研究棟 D
- ⑭ 地域医療活性化センター



交通案内

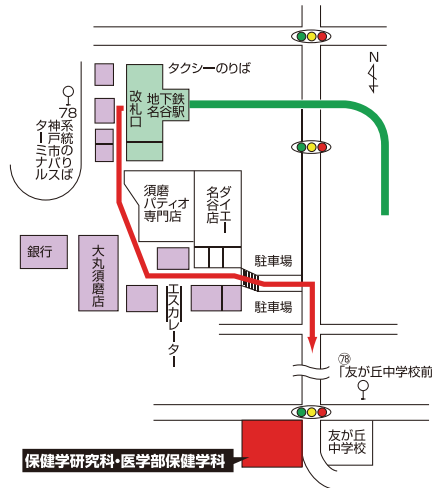
神戸市営地下鉄「大倉山」駅から
徒歩5分
JR「神戸」駅及び神戸高速鉄道
「高速神戸」駅から徒歩約15分
JR「神戸」駅から神戸市バス9系統
110系統もしくは112系統に乗車、
「大学病院前」バス停下車
JR「神戸」駅及び神戸高速鉄道
「高速神戸」駅からタクシー約5分
JR「新神戸」駅からタクシー約10分

名谷地区 保健学研究科・医学部保健学科



■ 名谷地区

- ① 体育館
- ② 保健学研究科・教育・研究棟 (E、F 棟)
- ③ 保健学研究科・事務・研究棟 (C 棟)
- ④ 保健学研究科・教育・研究棟 (B 棟)
- ⑤ 保健学研究科・講義棟 (D 棟)
- ⑥ 保健学研究科・教育・研究棟 (A 棟)
- ⑦ 保健科学図書室



交通案内

神戸市営地下鉄「名谷」駅から
徒歩約15分
神戸市営地下鉄「名谷」駅から
タクシー約5分
神戸市営地下鉄「名谷」駅から
神戸市バス78系統に乗車、
「友が丘中学校前」バス停下車、
徒歩約4分

深江地区 海事科学研究科・海事科学部・海洋底探査センター・海洋教育研究基盤センター



■ 深江地区

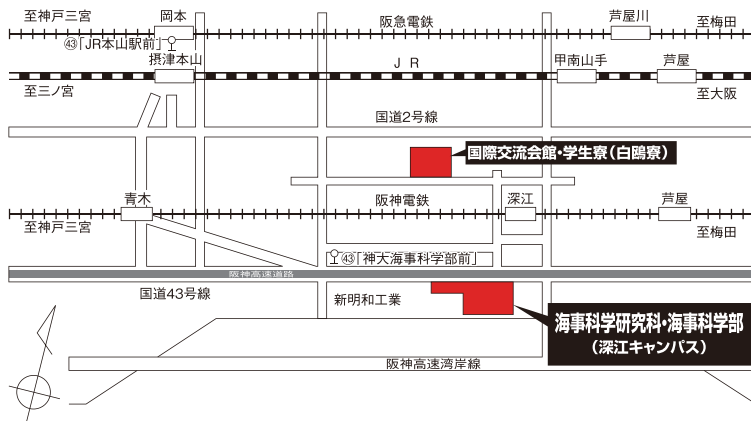
- ① 養正館
- ② 機関実験実習センター
- ③ エネルギー工学実験棟
- ④ 先端ものづくり工房 技術部センター
- ⑤ 海事科学研究科・4号館

- ⑥ 水素実験棟
- ⑦ 熱工学実験棟
- ⑧ 総合水槽実験棟
- ⑨ 極低温実験棟
- ⑩ RI・加速器実験棟
- ⑪ 海事科学研究科・3号館
- ⑫ 海事科学研究科・5号館
- ⑬ 海事科学研究科・2号館
- ⑭ 総合術交流棟・国際海事研究センター（6F）・海洋底探査センター（4F・5F）・梅木ホール（1F）
- ⑮ 門衛所（守衛室）
- ⑯ 講堂・海事博物館
- ⑰ 体育館・課外活動共用施設

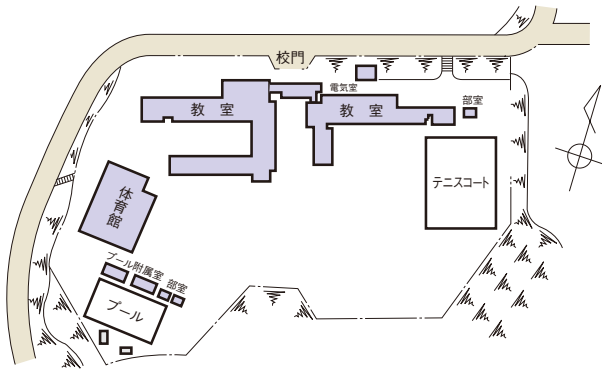
- ⑱ 保健管理センター深江分室
- ⑲ 水先教育研究棟
- ⑳ 屋内プール
- ㉑ 学生会館・食堂
- ㉒ 海事科学研究科・6号館
- ㉓ 海事科学研究科事務棟
- ㉔ 附属図書館海事科学分館
- ㉕ 海事科学研究科・1号館
- ㉖ 海洋教育研究基盤センター
海事科学教育開発センター
- ㉗ 艇庫
- ㉘ 附属練習船「深江丸」
- ㉙ 進徳丸メモリアル

交通案内

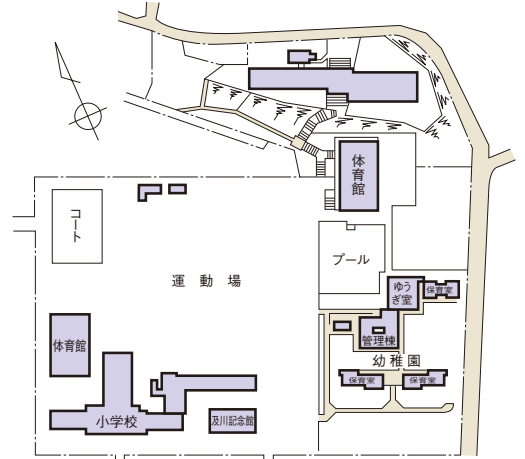
阪神電鉄「深江」駅から徒歩約10分
 JR「甲南山手」駅から徒歩約20分
 JR「芦屋」駅からタクシー約15分
 阪急電鉄「岡本」駅、JR「摂津本山」駅から
 神戸市バス43系統に乗車、「神大海事科学部前」バス停下車



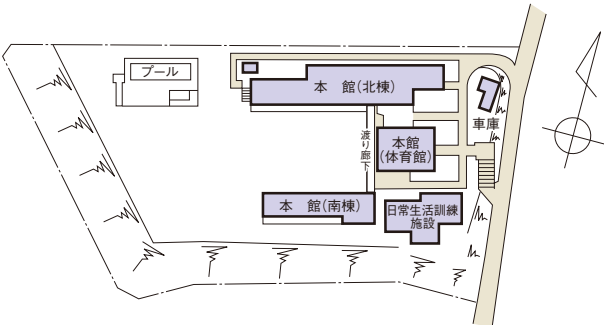
附属中等教育学校



附属幼稚園及び小学校



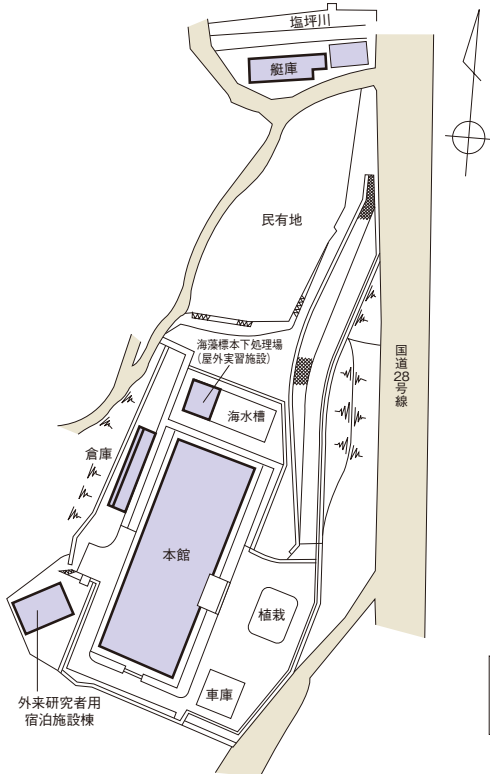
附属特別支援学校



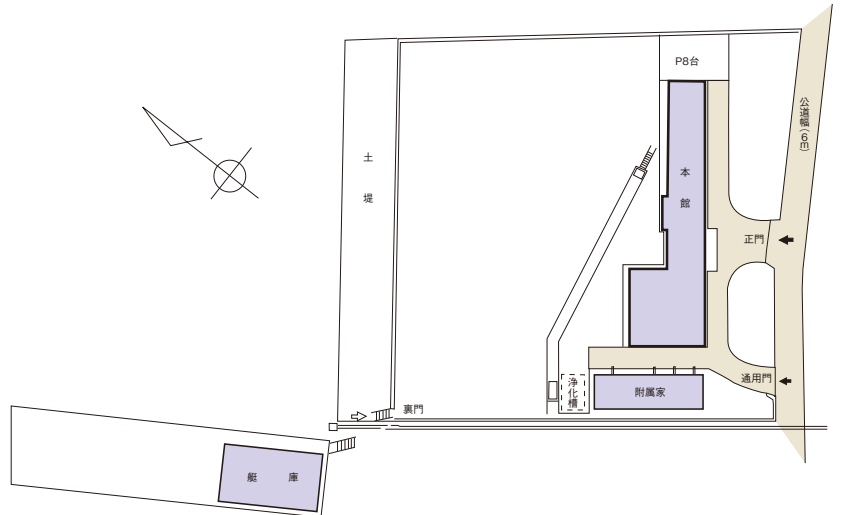
農学研究科附属食資源教育研究センター



内海域環境教育研究センター

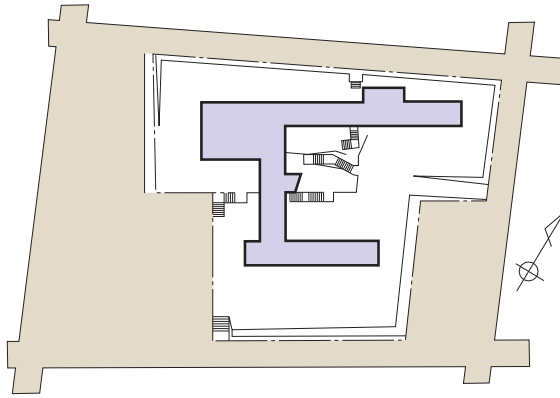


海事科学研究科附属国際海事研究センター・海洋実習施設

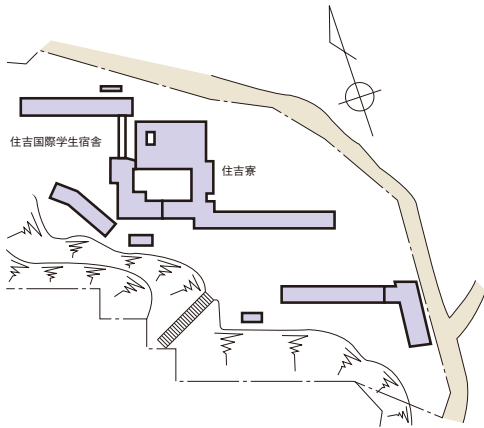


寄宿舍

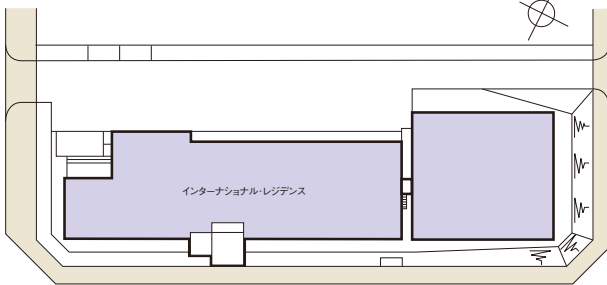
- 国維寮



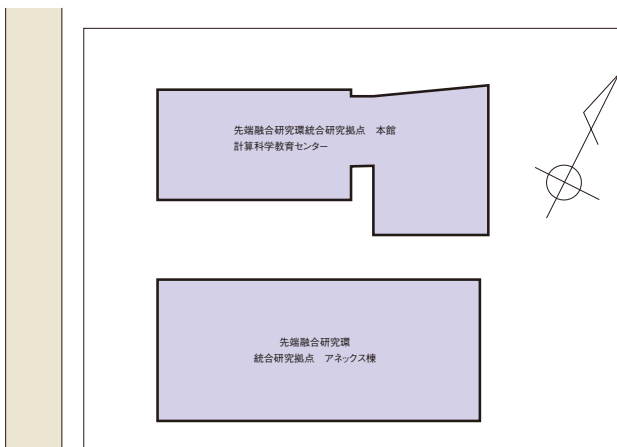
- 住吉寮, 住吉国際学生宿舎



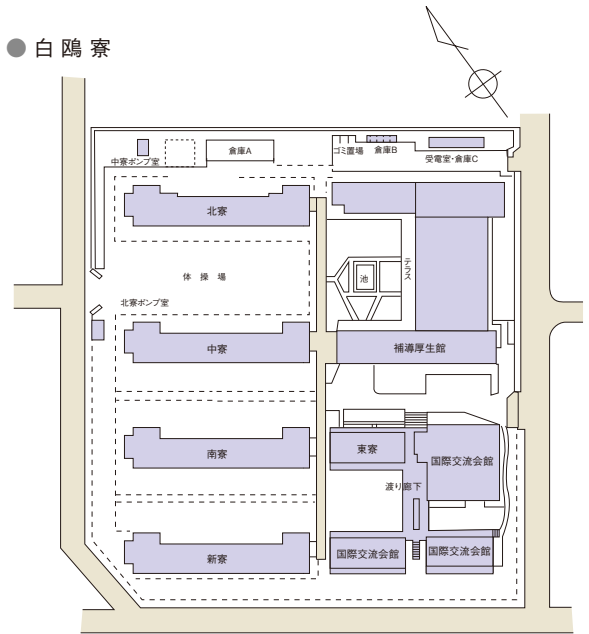
インターナショナル・レジデンス



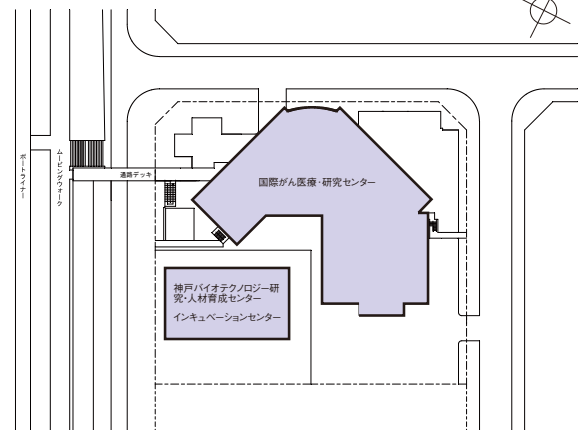
先端融合研究環境総合研究拠点・計算科学教育センター



- 白鷗寮



医学部附属病院国際がん医療・研究センター
神戸バイオテクノロジー研究・人材育成センター
インキュベーションセンター



部局等所在地

■ 六甲台地区

事務局 安全保障輸出管理室 男女共同参画推進室 男女共同参画推進室分室 自然科学系図書館、人文科学図書館 バリユースクール 人文学研究科・文学部 理学研究科・理学部 工学研究科・工学部 先端膜工学研究拠点 システム情報学研究科 農学研究科・農学部 科学技術イノベーション研究科 数理・データサイエンスセンター 先端融合研究環(自然科学・生命医学系融合研究拠点) バイオシグナル総合研究センター 内海地域環境教育研究センター 都市安全研究センター 分子フォトサイエンス研究センター 先端バイオ工学研究センター 先端膜工学研究センター 情報基盤センター 産官学連携本部(地域連携推進室、SDGs 推進室) 学術研究推進機構 学術研究推進室 国際連携推進機構国際教育総合センター 研究基盤センター 環境保全推進センター 先端融合研究環ライフサイエンスラボラトリー 保健管理センター アドミッションセンター 瀧川記念学術交流会館 眺望館 神戸大学百年記念館(神大会館) 山口誓子記念館	〒 657 - 8501 神戸市灘区六甲台町 1 - 1 ☎ 078 - 881 - 1212 (大代表)
社会科学系図書館、経済経営研究所図書館 法学研究科・法学部 ラ・クール(模擬法廷) 経済学研究科・経済学部 経営学研究科・経営学部 国際協力研究科 経済経営研究所(兼松記念館)・同附属企業資料総合センター 社会システムイノベーションセンター EUインスティテュート関西 社会科学系アカデミア館 社会科学系フロンティア館 計算社会科学研究センター 学生会館 出光佐三記念六甲台講堂	〒 657 - 8501 神戸市灘区六甲台町 2 - 1 ☎ 078 - 881 - 1212 (大代表)
事務局(学務部) 総合図書館、国際文化学図書館 国際文化学研究科・国際文化学部・国際人間科学部 鶴甲第1キャンパス(グローバル文化学科) 大学教育推進機構国際教養教育院 同 国際コミュニケーションセンター キャリアセンター キャンパスライフ支援センター	〒 657 - 8501 神戸市灘区鶴甲1丁目2-1 ☎ 078 - 881 - 1212 (大代表)
人間発達環境学研究科・発達科学部・国際人間科学部 鶴甲第2キャンパス(発達コミュニティ学科・環境共生 学科・子ども教育学科) 人間発達環境学研究科附属発達支援インスティテュート 人間科学図書館	〒 657 - 8501 神戸市灘区鶴甲3丁目11 ☎ 078 - 881 - 1212 (大代表)
学而荘	〒 657 - 0038 神戸市灘区深田町1丁目1-25

■ 楠地区

医学研究科・医学部(医学科) 医学研究科附属動物実験施設 同 附属感染症センター 附属図書館医学分館 保健管理センター楠分室	〒 650 - 0017 神戸市中央区楠町7丁目5-1 ☎ 078 - 382 - 5111 (大代表)
医学部附属病院 附属病院看護師寄宿舍	〒 650 - 0017 神戸市中央区楠町7丁目5-2 ☎ 078 - 382 - 5111 (大代表)
医学部附属地域医療活性化センター	〒 652 - 0032 神戸市兵庫区荒田町2丁目1-5 ☎ 078 - 382 - 5111 (大代表)

■ 名谷地区

保健学研究科・医学部(保健学科) 保健科学図書室	〒 654 - 0142 神戸市須磨区友が丘7丁目10-2 ☎ 078 - 792 - 2555 (大代表)
-----------------------------	---

■ 深江地区

海事科学研究科・海事科学部 海事科学研究科附属国際海事研究センター 同 附属練習船深江丸 海洋底探査センター 海洋教育研究基盤センター 附属図書館海事科学分館 保健管理センター深江分室 内海地域環境教育研究センター(深江地区) 乗船実習科 海事博物館	〒 658 - 0022 神戸市東灘区深江南町5丁目1-1 ☎ 078 - 431 - 6200 (大代表)
養正館	〒 658 - 0021 神戸市東灘区深江本町4丁目2-24
国際交流会館 学生寮(白鷗寮)	〒 658 - 0015 神戸市東灘区本山南町1丁目4-50 ☎ 078 - 431 - 6231

■ その他の地区

農学研究科附属食資源教育研究センター	〒 675-2103 加西市鶴野町 1348 ☎ 0790-49-0341
内海域環境教育研究センター マリンサイト	〒 656-2401 淡路市岩屋 2746 ☎ 0799-72-2374
海事科学研究科附属国際海事研究センター 海洋実習施設	〒 656-0304 南あわじ市松帆古津路 970-68 ☎ 0799-36-3955
医学部附属病院国際がん医療・研究センター 未来医工学研究開発センター	〒 650-0047 神戸市中央区港島南町 1 丁目 5-1 ☎ 078-302-7111
インキュベーションセンター 神戸バイオテクノロジー研究・人材育成センター	〒 650-0047 神戸市中央区港島南町 1 丁目 5-6 ☎ 078-304-6016
インターナショナル・レジデンス	〒 650-0046 神戸市中央区港島中町 2 丁目 4-2 ☎ 078-302-5335
先端融合研究環境総合研究拠点 計算科学教育センター	〒 650-0047 神戸市中央区港島南町 7 丁目 1-48 ☎ 078-599-6710
人間発達環境学研究科附属発達支援インスティテュート ヒューマン・コミュニティ創成研究センターのびやかスペース【あーち】	〒 657-0832 神戸市灘区岸地通 1 丁目 1-1 灘区民ホール3 階 ☎ 078-803-7972・7973 (事務局)
附属中等教育学校	〒 658-0063 神戸市東灘区住吉山手 5 丁目 11-1 ☎ 078-851-4073
附属幼稚園 附属小学校	〒 673-0878 明石市山下町 3-4 ☎ 078-911-6441
附属特別支援学校	〒 674-0051 明石市大久保町大窪 2752-4 ☎ 078-936-5684
学生寮 (住吉寮) (住吉国際学生宿舎) (国経寮)	〒 658-0063 神戸市東灘区住吉山手 7 丁目 3-1 ☎ 078-851-4075
氷の山体育所	〒 667-1100 養父市関宮町氷の山
鹿島体育所	〒 398-0001 長野県大町市大字平鹿島 8323
淀川艇庫	〒 533-0022 大阪市東淀川区菅原 1 丁目 2-37
新西宮艇庫	〒 662-0934 西宮市西宮浜 4 丁目 16-3
神戸大学梅田インテリジェントラボラトリ	〒 530-0014 大阪市北区鶴野町 1 番 9 号 梅田ゲートタワー 8 階
神戸大学東京オフィス	〒 100-0006 東京都千代田区有楽町 2 丁目 10-1 東京交通会館ビル 9 階 901 号室 ☎ 03-6269-9130
神戸大学中国事務所	100089 北京市海淀区西三環北路 2 号 北京外国語大学北京日本学研究中心内 ☎ + 86 13910321268
神戸大学ブリュッセルオフィス	Boulevard de la Plaine 5 Pleinlaan, Bruxelles 1050 Brussel ☎ + 32 (0) 2 672 64 60





KOBE UNIVERSITY

1-1, Rokkodai-cho, Nada-ku, Kobe-city, 657-8501, JAPAN
Phone.+81-78-881-1212 URL.<http://www.kobe-u.ac.jp>